

Dell™ Inspiron™ 1012 -huolto-opas

[Alkutoimet](#)

[Akku](#)

[Näppäimistö](#)

[Muistimoduuli](#)

[Kiintolevy](#)

[Kämmentuki](#)

[Virtapainikelevy](#)

[Kosketuslevy](#)

[Sisäinen langaton Bluetooth®](#)

[Suorittimen jäähdytyslementti](#)

[Langattomat Mini-kortit](#)

[Näytönohjain](#)

[Saranakansi](#)

[Näyttö](#)

[Kameramoduuli](#)

[Kaiuttimet](#)

[Tukikiinnikkeet](#)

[I/O-levy](#)

[Tilavalokortti](#)

[Emolevy](#)


[Verkkolaitteen liitin](#)

[Nappiparisto](#)

[SIM-piirilevy](#)

[BIOSin flash-päivitys](#)

Huomautukset, muistutukset ja varoitukset

 **HUOMAUTUS:** HUOMAUTUKSET ovat tärkeitä tietoja, joiden avulla voit käyttää tietokonetta entistä paremmin.

 **VAROITUS:** MUISTUTUKSET varoittavat tilanteista, joissa laitteisto voi vahingoittua tai tietoja voidaan menettää, ellei ohjeita noudateta.

 **VAARA:** VAROITUKSET kertovat tilanteista, joihin saattaa liittyä omaisuusvahinkojen, loukkaantumisen tai kuoleman vaara.

Tämän asiakirjan tiedot voivat muuttua ilman erillistä ilmoitusta.
© 2010 Dell Inc. Kaikki oikeudet pidätetään.

Tämän tekstin kaikenlainen kopioiminen ilman Dell Inc:n kirjallista lupaa on jyrkästi kielletty.

Tässä tekstissä käytetyt tavaramerkit *Dell*, *DELL*-logo ja *Inspiron* ovat Dell Inc:n tavaramerkkejä; *Bluetooth* on Bluetooth SIG, Inc:n omistama rekisteröity tuotemerkki, jota Dell käyttää lisenssin nojalla; *Microsoft* ja *Windows* ovat Microsoft Corporationin tuotemerkkejä tai rekisteröimiä tuotemerkkejä Yhdysvalloissa ja/tai muissa maissa.

Muut tekstissä mahdollisesti käytetyt tavaramerkit ja tuotenimet viittaavat joko merkkien ja nimien haltijoihin tai näiden tuotteisiin. Dell Inc. kieltää omistusoikeuden muihin kuin omiin tavaramerkkeihinsä ja tuotemerkkeihinsä.

Säädely malli P04T-sarja **Säädely tyyppi P04T001**

tammikuu 2010 Tark. A00

[Takaisin sisällysluetteloon](#)

Akku

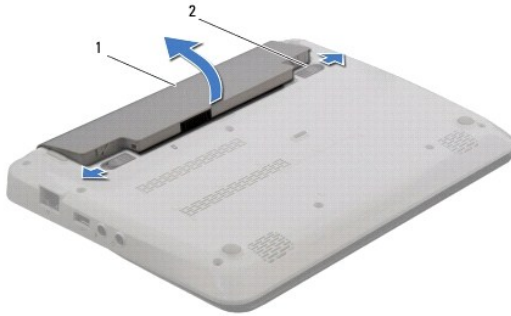
Dell™ Inspiron™ 1012 -huolto-opas

- [Akun irrottaminen](#)
- [Akun vaihtaminen](#)

- VAARA:** Ennen kuin teet mitään toimia tietokoneen sisällä, lue tietokoneen mukana toimitetut turvallisuusohjeet. Lisää turvallisuusohjeita on Regulatory Compliance -sivulla osoitteessa www.dell.com/regulatory_compliance.
- VAROITUS:** Maadoita itsesi sähköstaattisen purkauksen välttämiseksi käyttämällä maadoitusrannehihnaa tai koskettamalla maalaamatonta metallipintaa (kuten esimerkiksi tietokoneen liittintä).
- VAROITUS:** Vain valtuutettu huoltoteknikko saa korjata tietokoneesi. Takuu ei kata huoltotöitä, joita on tehnyt joku muu kuin Dellin™ valtuuttama huoltoilike.
- VAROITUS:** Estä tietokoneen vahingoittuminen käyttämällä vain omistamasi Dell-tietokoneen mallia varten suunniteltua akkua. Älä käytä akkuja, jotka on suunniteltu käytettäviksi muissa Dell-tietokoneissa.

Akun irrottaminen

1. Noudata kohdassa [Alkutoimet](#) esitetyt ohjeet.
2. Käännä tietokone ylösalaisin.
3. Liu'uta akun lukitussalvat auki.
4. Käännä ja nosta akku ulos akkupaikasta.



1	akku	2	akun salvat (2)
---	------	---	-----------------

Akun vaihtaminen

- VAROITUS:** Estä tietokoneen vahingoittuminen käyttämällä vain omistamasi Dell-tietokoneen mallia varten suunniteltua akkua.

Kohdista akun kielekkeet akkupaikan aukkoihin ja paina akkua varovasti, kunnes se napsahtaa paikoilleen.

[Takaisin sisällysluetteloon](#)

[Takaisin sisällysluetteloon](#)

Alkutoimet

Dell™ Inspiron™ 1012 -huolto-opas

- [Suositellut työkalut](#)
- [Tietokoneen sammuttaminen](#)
- [Ennen kuin avaat tietokoneen kannen](#)

Tässä oppaassa kerrotaan tietokoneen osien poistamisesta tai asentamisesta. Ellei muuta mainita, kussakin vaiheessa oletetaan, että seuraavat toimet on tehty:

- 1 Olet tehnyt kohdissa [Tietokoneen sammuttaminen](#) ja [Ennen kuin avaat tietokoneen kannen](#) mainitut toimet.
- 1 Olet perehtynyt tietokoneen mukana toimitettuihin turvaohjeisiin.
- 1 Osa voidaan vaihtaa tai – jos se on ostettu erikseen – asentaa suorittamalla poistotoimet käänteisessä järjestyksessä.

Suosittelut työkalut

Tämän asiakirjan menetelmät voivat vaatia seuraavia työkaluja:

- 1 pieni tasapäinen ruuvitaltta
- 1 ristipääruuvitaltta
- 1 muovinen piirtopuikko
- 1 BIOS-päivitysohjelma (flash), joka on saatavilla osoitteesta support.dell.com

Tietokoneen sammuttaminen

VAROITUS: Vältä tietojen menetys tallentamalla ja sulkemalla kaikki avoimet tiedostot ja sulkemalla kaikki avoimet ohjelmat, ennen kuin sammutat tietokoneen.

- 1 Tallenna ja sulje kaikki avoimet tiedostot ja sulje kaikki avoimet ohjelmat.
- 2 Microsoft® Windows XP -käyttöjärjestelmässä valitse **Käynnistä** → **Sammuta tietokone**.

Valitse Microsoft Windows 7 -käyttöjärjestelmässä **Käynnistä** , napsauta nuolta  ja valitse sitten **Sammuta**.

Tietokone sammuu, kun käyttöjärjestelmän sammutustoiminto on valmis.

- 3 Varmista, että tietokone ja siihen liitetyt laitteet on sammutettu. Jos tietokone ja siihen liitetyt laitteet eivät sammu automaattisesti, kun sammutat käyttöjärjestelmän, paina virtapainiketta vähintään 8–10 sekunnin ajan, kunnes tietokoneen virta katkeaa.

Ennen kuin avaat tietokoneen kannen

Jos noudatat seuraavia turvallisuusohjeita, voit suojata tietokoneesi ja työympäristösi vaurioilta sekä varmistaa oman turvallisuutesi.

VAARA: Ennen kuin teet mitään toimia tietokoneen sisällä, lue tietokoneen mukana toimitetut turvallisuusohjeet. Lisää turvallisuusohjeita on Regulatory Compliance -sivulla osoitteessa www.dell.com/regulatory_compliance.

VAROITUS: Maadoita itsesi sähköstaattisen purkauksen välttämiseksi käyttämällä maadoitusrannehihnaa tai koskettamalla maalaamatonta metallipintaa (kuten esimerkiksi tietokoneen liittintä).

VAROITUS: Käsittele osia ja kortteja varoen. Älä kosketa kortilla olevia osia tai koskettimia. Pidä korttia kiinni sen reunoista tai metallisesta kiinnityspidikkeestä. Pidä osaa (esimerkiksi suoritinta) kiinni sen reunoista, älä sen nastoista.

VAROITUS: Vain valtuutettu huoltoteknikko saa korjata tietokoneesi. Takuu ei kata huoltotöitä, joita on tehnyt joku muu kuin Dellin™ valtuuttama huoltoliike.

VAROITUS: Irrottaessasi kaapelia vedä liittimestä tai sen vedonpoistajasta, älä itse kaapelista. Joidenkin kaapelien liittimissä on lukituskiekkeet. Jos irrotat tällaista kaapelia, paina lukituskiekkeitä ennen kaapelin irrottamista. Kun vedät liittimiä erilleen, pidä ne tasaisesti kohdistettuina, jotteivät liittimen nastat taittuisi. Varmista lisäksi ennen kaapelin kytkemistä, että molemmat liittimet on suunnattu ja kohdistettu oikein.

VAROITUS: Voit välttää tietokoneen vahingoittumisen, kun suoritat seuraavat toimet ennen kuin avaat tietokoneen kannen.

1. Varmista, että työtaso on tasainen ja puhdas, jotta tietokoneen kuori ei naarmuunnu.
2. Sammuta tietokone (katso kohtaa [Tietokoneen sammuttaminen](#)).

△ **VAROITUS:** Irrota verkkokaapeli irrottamalla ensin kaapeli tietokoneesta ja irrota sitten kaapeli verkkolaitteesta.

3. Irrota kaikki puhelin- tai verkkokaapelit tietokoneesta.
4. Paina jokaista 3-in-1-muistikortinlukijassa olevaa korttia ja ota ne ulos.
5. Irrota tietokone ja kaikki kiinnitetyt laitteet sähköpistorasiasta.

△ **VAROITUS:** Estä emolevyn vauriot ja irrota pääakku (katso kohtaa [Akun irrottaminen](#)), ennen kuin käsittelet tietokoneen sisäosaa.

6. Irrota akku (katso kohtaa [Akun irrottaminen](#)).
7. Käännä tietokone yläpuoli ylöspäin, avaa näyttö ja maadoita emolevy painamalla virtapainiketta.


[Takaisin sisällysluetteloon](#)

[Takaisin sisällysluetteloon](#)

BIOSin flash-päivitys

Dell™ Inspiron™ 1012 -huolto-opas

1. Käynnistä tietokone.
2. Siirry osoitteeseen support.dell.com/support/downloads.
3. Etsi tietokoneen BIOS-päivitystiedosto:


 **HUOMAUTUS:** Tietokoneen huoltotunniste on tietokoneen pohjassa.

Jos tiedät tietokoneen palvelutunnisteen:

- a. Valitse **Enter a Service Tag** (Syötä huoltomerkki).
- b. Kirjoita tietokoneen huoltomerkki **Enter a Service Tag** (Syötä huoltomerkki) -kenttään, valitse **Go** (Hae) ja siirry [vaiheeseen 4](#).

Jos et tiedä tietokoneen palvelutunnistetta:

- a. Napsauta kohtaa **Valitse malli**.
- b. Valitse tuotetyyppi **Select Your Product Family** (Valitse tuoteperhe) -luettelosta.
- c. Valitse tuotemerkki **Select Your Product Line** (Valitse tuotetyyppi) -luettelosta.
- d. Valitse tuotteen mallinumero **Select Your Product Model** (Valitse tuotemalli) -luettelosta.

 **HUOMAUTUS:** Jos olet valinnut eri mallin ja haluat aloittaa alusta, napsauta valikon oikeassa yläkulmassa olevaa **Start Over** (Peruuta) -painiketta.

- e. Valitse **Confirm** (Vahvista).

4. Tuloluettelo tulee näyttöön. Valitse **BIOS**.
5. Lataa uusin BIOS-tiedosto valitsemalla **Download Now** (Lataa nyt). Näyttöön tulee **tiedostojen lataamisikkuna**.
6. Tallenna tiedosto työpöydälle valitsemalla **Tallenna**. Tiedosto latautuu työpöydälle.
7. Napsauta kohtaa **Sulje**, kun **Lataaminen suoritettu loppuun** -ikkuna tulee näkyviin. Työpöydälle tulee näkyviin tiedostokuvake, jolla on sama nimi kuin ladatulla BIOS-päivitystiedostolla.
8. Kaksoisnapsauta työpöydällä olevaa tiedostokuvaketta ja noudata näytössä olevia ohjeita.

[Takaisin sisällysluetteloon](#)

[Takaisin sisällysluetteloon](#)

Sisäinen langaton Bluetooth®-kortti

Dell™ Inspiron™ 1012 -huolto-opas

- [Bluetooth-kortin irrottaminen](#)
- [Bluetooth-kortin asentaminen](#)

VAARA: Ennen kuin teet mitään toimia tietokoneen sisällä, lue tietokoneen mukana toimitetut turvallisuusohjeet. Lisää turvallisuusohjeita on Regulatory Compliance -sivulla osoitteessa www.dell.com/regulatory_compliance.

VAROITUS: Maadoita itsesi sähköstaattisen purkauksen välttämiseksi käyttämällä maadoitusrannehihnaa tai koskettamalla maalaamatonta metallipintaa (kuten esimerkiksi tietokoneen liitintä).

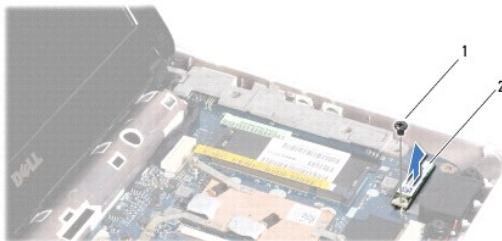
VAROITUS: Vain valtuutettu huoltoteknikko saa korjata tietokoneesi. Takuu ei kata huoltotöitä, joita on tehnyt joku muu kuin Dellin™ valtuuttama huoltoliike.

VAROITUS: Estä emolevyn vauriot ja irrota pääakku (katso kohtaa [Akun irrottaminen](#)), ennen kuin käsittelet tietokoneen sisäosaa.

Jos tilasit langattomalla Bluetooth-tekniikalla varustetun sisäisen kortin tietokoneen mukana, se on jo asennettu.

Bluetooth-kortin irrottaminen

1. Noudata kohdan [Alkutoimet](#) ohjeita.
2. Irrota akku (katso kohtaa [Akun irrottaminen](#)).
3. Irrota näppäimistö (katso kohtaa [Näppäimistön irrottaminen](#)).
4. Irrota kiintolevy (katso kohtaa [Kiintolevyn irrottaminen](#)).
5. Irrota kämmentuki (katso kohtaa [Kämentuen irrottaminen](#)).
6. Irrota kiinnitysruuvi, jolla Bluetooth-kortti on kiinnitetty emolevyyn.
7. Irrota Bluetooth-kortti emolevyn liitännästä nostamalla korttia.



1	ruuvi	2	Bluetooth-kortti
---	-------	---	------------------

Bluetooth-kortin asentaminen

1. Noudata kohdan [Alkutoimet](#) ohjeita.
2. Kohdista Bluetooth-kortin liitin emolevyn liittimeen ja paina korttia kevyesti.
3. Kiinnitä Bluetooth-kortti ruuvilla emolevyyn.
4. Asenna kämmentuki (katso kohtaa [Kämentuen asentaminen](#)).

5. Asenna kiintolevy (katso kohtaa [Kiintolevyn kotelon asentaminen](#)).
6. Asenna näppäimistö (katso kohtaa [Näppäimistön asentaminen](#)).
7. Asenna akku (katso kohtaa [Akun vaihtaminen](#)).

 **VAROITUS:** Ennen kuin käynnistät tietokoneen, kiinnitä kaikki ruuvit ja tarkista, ettei tietokoneen sisällä ole irrallisia ruuveja. Muussa tapauksessa tietokone saattaa vahingoittua.

[Takaisin sisällysluetteloon](#)

[Takaisin sisällysluetteloon](#)

Kameramoduuli

Dell™ Inspiron™ 1012 -huolto-opas

- [Kameramoduulin irrottaminen](#)
- [Kameramoduulin asentaminen](#)

VAARA: Ennen kuin teet mitään toimia tietokoneen sisällä, lue tietokoneen mukana toimitetut turvallisuusohjeet. Lisää turvallisuusohjeita on Regulatory Compliance -sivulla osoitteessa www.dell.com/regulatory_compliance.

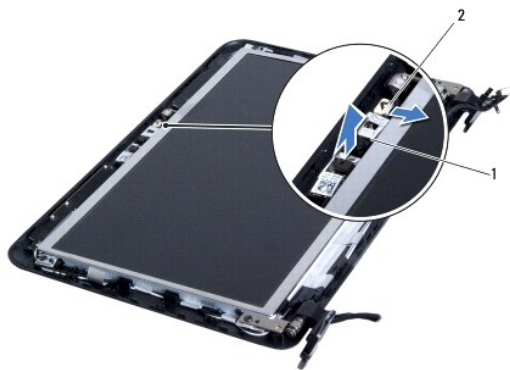
VAROITUS: Maadoita itsesi sähköstaattisen purkauksen välttämiseksi käyttämällä maadoitusrannehihnaa tai koskettamalla maalaamatonta metallipintaa (kuten esimerkiksi tietokoneen liittintä).

VAROITUS: Vain valtuutettu huoltoteknikko saa korjata tietokoneesi. Takuu ei kata huoltotöitä, joita on tehnyt joku muu kuin Dellin™ valtuuttama huoltoliike.

VAROITUS: Estä emolevyn vauriot ja irrota pääakku (katso kohtaa [Akun irrottaminen](#)), ennen kuin käsittelet tietokoneen sisäosaa.

Kameramoduulin irrottaminen

1. Noudata kohdassa [Alkutoimet](#) esitettyjä ohjeita.
2. Irrota akku (katso kohtaa [Akun irrottaminen](#)).
3. Irrota näppäimistö (katso kohtaa [Näppäimistön irrottaminen](#)).
4. Irrota kiintolevy (katso kohtaa [Kiintolevyn irrottaminen](#)).
5. Irrota kämmentuki (katso kohtaa [Kämentuen irrottaminen](#)).
6. Irrota saranakansi (katso kohtaa [Saranakannen irrottaminen](#)).
7. Irrota näyttöyksikkö (katso kohtaa [Näytön irrottaminen](#)).
8. Irrota näytön kehys (katso kohtaa [Näytön kehyksen irrottaminen](#)).
9. Irrota kameran kaapeli kameramoduulin liittimestä.
10. Irrota näytön kanteen kiinnitetty kameramoduuli.



1	kameramoduuli	2	kameran kaapeliliitin
---	---------------	---	-----------------------

Kameramoduulin asentaminen

1. Noudata kohdassa [Alkutoimet](#) esitettyjä ohjeita.

2. Kohdista kameramoduuli näytön kanteen kohdistustappien avulla.
3. Aseta kameramoduuli paikoilleen.
4. Kytke kameran kaapeli kameramoduulin liittimeen.
5. Asenna näytön kehys (katso kohtaa [Näytön kehyksen asentaminen](#)).
6. Asenna näyttöyksikkö (katso kohtaa [Näyttöyksikön asentaminen](#)).
7. Asenna saranakansi (katso kohtaa [Saranakannen asentaminen](#)).
8. Asenna kämmentuki (katso kohtaa [Kämmentuen asentaminen](#)).
9. Asenna kiintolevy (katso kohtaa [Kiintolevyn kotelon asentaminen](#)).
10. Asenna näppäimistö (katso kohtaa [Näppäimistön asentaminen](#)).
11. Asenna akku (katso kohtaa [Akun vaihtaminen](#)).

 **VAROITUS: Ennen kuin käynnistät tietokoneen, kiinnitä kaikki ruuvit ja tarkista, ettei tietokoneen sisällä ole irrallisia ruuveja. Muussa tapauksessa tietokone saattaa vahingoittua.**

[Takaisin sisällysluetteloon](#)

[Takaisin sisällysluetteloon](#)

Nappiparisto

Dell™ Inspiron™ 1012 -huolto-opas

- [Nappipariston poistaminen](#)
- [Nappipariston asentaminen](#)

VAARA: Ennen kuin teet mitään toimia tietokoneen sisällä, lue tietokoneen mukana toimitetut turvallisuusohjeet. Lisää turvallisuusohjeita on Regulatory Compliance -sivulla osoitteessa www.dell.com/regulatory_compliance.

VAROITUS: Maadoita itsesi sähköstaattisen purkauksen välttämiseksi käyttämällä maadoitusrannehihnaa tai koskettamalla maalaamatonta metallipintaa (kuten esimerkiksi tietokoneen liitintä).

VAROITUS: Vain valtuutettu huoltoteknikko saa korjata tietokoneesi. Takuu ei kata huoltotöitä, joita on tehnyt joku muu kuin Dellin™ valtuuttama huoltoliike.

VAROITUS: Estä emolevyn vauriot ja irrota pääakku (katso kohta [Akun irrottaminen](#)), ennen kuin käsittelet tietokoneen sisäosaa.

Nappipariston poistaminen

1. Noudata kohdassa [Alkutoimet](#) esitetyjä ohjeita.
2. Irrota akku (katso kohta [Akun irrottaminen](#)).
3. Noudata kohdassa [Emolevyn irrottaminen](#) olevia ohjeita (vaiheet [2](#) - [18](#)).
4. Irrota nappiparisto emolevyn paristopaikasta muovisella piirtopuikolla.



1	muovinen piirtopuikko	2	nappiparisto
---	-----------------------	---	--------------

Nappipariston asentaminen

1. Noudata kohdassa [Alkutoimet](#) esitetyjä ohjeita.
2. Napsauta nappiparisto emolevyn paristopaikkaan pluspuoli ylöspäin.
3. Noudata kohdassa [Emolevyn asentaminen](#) olevia ohjeita (vaiheet [3](#) - [21](#)).

VAROITUS: Ennen kuin käynnistät tietokoneen, kiinnitä kaikki ruuvit ja tarkista, ettei tietokoneen sisällä ole irrallisia ruuveja. Muussa tapauksessa tietokone saattaa vahingoittua.

[Takaisin sisällysluetteloon](#)

[Takaisin sisällysluetteloon](#)

Suorittimen jäähdytyslementti

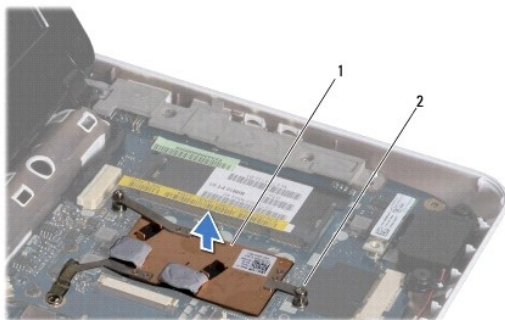
Dell™ Inspiron™ 1012 -huolto-opas

- [Suorittimen jäähdytyslementin irrottaminen](#)
- [Suorittimen jäähdytyslementin asentaminen](#)

- VAARA:** Ennen kuin teet mitään toimia tietokoneen sisällä, lue tietokoneen mukana toimitetut turvallisuusohjeet. Lisää turvallisuusohjeita on Regulatory Compliance -sivulla osoitteessa www.dell.com/regulatory_compliance.
- VAARA:** Jos irrotat suorittimen jäähdytyslementin tietokoneesta, kun jäähdytyslementti on kuuma, älä kosketa jäähdytyslementin metallikoteloa.
- VAROITUS:** Maadoita itsesi sähköstaattisen purkauksen välttämiseksi käyttämällä maadoitusrannehihnaa tai koskettamalla maalaamatonta metallipintaa (kuten esimerkiksi tietokoneen liitintä).
- VAROITUS:** Vain valtuutettu huoltoteknikko saa korjata tietokoneesi. Takuu ei kata huoltotöitä, joita on tehnyt joku muu kuin Dellin™ valtuuttama huoltoliike.
- VAROITUS:** Estä emolevyn vauriot ja irrota pääakku (katso kohta [Akun irrottaminen](#)), ennen kuin käsittelet tietokoneen sisäosaa.

Suorittimen jäähdytyslementin irrottaminen

1. Noudata kohdassa [Alkutoimet](#) esitetyjä ohjeita.
 2. Irrota akku (katso kohta [Akun irrottaminen](#)).
 3. Irrota näppäimistö (katso kohta [Näppäimistön irrottaminen](#)).
 4. Irrota kiintolevy (katso kohta [Kiintolevyn irrottaminen](#)).
 5. Irrota kämmentuki (katso kohta [Kämentuen irrottaminen](#)).
 6. Löysää kaksi lukkoruuvia, joilla suorittimen jäähdytyslementti on kiinni emolevyssä.
- HUOMAUTUS:** Näytönohjain (valinnainen) on kiinnitetty suorittimen jäähdytyslementin ruuvilla ja nousee ylös, kun poistat suorittimen jäähdytyslementin.
7. Nosta jäähdytyslementti pois emolevyltä.



1 suorittimen jäähdytyslementti	2 lukkoruuvit (2)
---------------------------------	-------------------

Suorittimen jäähdytyslementin asentaminen

- HUOMAUTUS:** Tässä kohdassa oletetaan, että olet jo irrottanut suorittimen jäähdytyslementin ja olet valmis asentamaan sen.
- HUOMAUTUS:** Alkuperäistä lämpötyynyä voidaan käyttää uudelleen, jos alkuperäinen jäähdytyslementti asennetaan uudelleen. Jos jäähdytyslementti vaihdetaan, varmista pakkauksessa mukana olleella tyynyllä, että lämmönjohto toimii.

1. Noudata kohdassa [Alkutoimet](#) esitettyjä ohjeita.
2. Paina näytönohjain paikoilleen ja aseta suorittimen jäähdytyslementti emolevyyn.
3. Kohdista suorittimen jäähdytyslementin kaksi lukkoruuvia emolevyssä oleviin reikiin ja ruuvaa ruuvit paikoilleen.
4. Asenna kämmentuki (katso kohtaa [Kämmentuen asentaminen](#)).
5. Asenna kiintolevy (katso kohtaa [Kiintolevyn kotelon asentaminen](#)).
6. Asenna näppäimistö (katso kohtaa [Näppäimistön asentaminen](#)).
7. Asenna akku (katso kohtaa [Akun vaihtaminen](#)).

 **VAROITUS: Ennen kuin käynnistät tietokoneen, kiinnitä kaikki ruuvit ja tarkista, ettei tietokoneen sisällä ole irrallisia ruuveja. Muussa tapauksessa tietokone saattaa vahingoittua.**

[Takaisin sisällysluetteloon](#)

[Takaisin sisällysluetteloon](#)

Verkkolaitteen liitin

Dell™ Inspiron™ 1012 -huolto-opas

- [Verkkolaitteen liittimen irrottaminen](#)
- [Verkkolaitteen liittimen asentaminen](#)

VAARA: Ennen kuin teet mitään toimia tietokoneen sisällä, lue tietokoneen mukana toimitetut turvallisuusohjeet. Lisää turvallisuusohjeita on Regulatory Compliance -sivulla osoitteessa www.dell.com/regulatory_compliance.

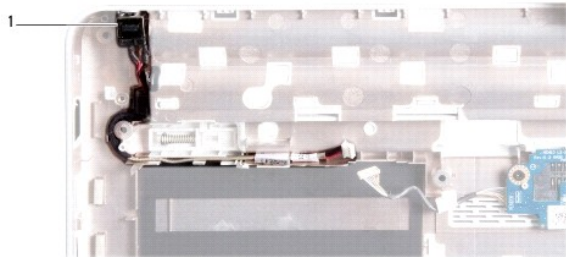
VAROITUS: Maadoita itsesi sähköstaattisen purkauksen välttämiseksi käyttämällä maadoitusrannehihnaa tai koskettamalla maalaamatonta metallipintaa (kuten esimerkiksi tietokoneen liittintä).

VAROITUS: Vain valtuutettu huoltoteknikko saa korjata tietokoneesi. Takuu ei kata huoltotöitä, joita on tehnyt joku muu kuin Dellin™ valtuuttama huoltoliike.

VAROITUS: Estä emolevyn vauriot ja irrota pääakku (katso kohtaa [Akun irrottaminen](#)), ennen kuin käsittelet tietokoneen sisäosaa.

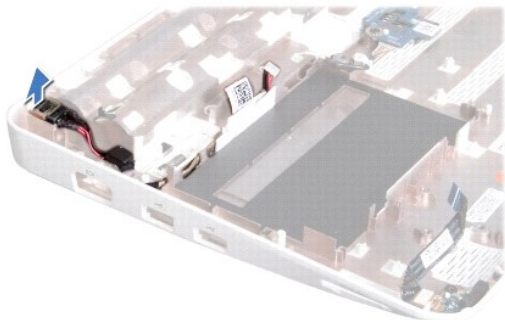
Verkkolaitteen liittimen irrottaminen

1. Noudata kohdassa [Alkutoimet](#) esitettyjä ohjeita.
2. Irrota akku (katso kohtaa [Akun irrottaminen](#)).
3. Noudata kohdassa [Emolevyn irrottaminen](#) olevia ohjeita (vaiheet [2](#) - [17](#)).
4. Irrota vasen tukikiinnike (katso kohtaa [Vasemman tukikiinnikkeen irrottaminen](#)).
5. Irrota I/O-levy (katso kohtaa [I/O-levyn irrottaminen](#)).
6. Kirjaa verkkolaitteen liittimen kaapelin reititys ylös ja irrota kaapeli reititysohjaimestaan.



1	vaihtovirtasovittimen liitin
---	------------------------------

7. Nosta verkkolaitteen liitin ulos tietokoneen rungosta.



Verkkolaitteen liittimen asentaminen

1. Noudata kohdassa [Alkutoimet](#) esitetyjä ohjeita.
2. Aseta verkkolaitteen liitin tietokoneen runkoon.
3. Reititä verkkolaitteen liittimen kaapeli reititysohjaimen läpi.
4. Asenna I/O-levy (katso kohtaa [I/O-levyn asentaminen](#)).
5. Asenna vasen tukikiinnike (katso kohtaa [Vasemman tukikiinnikkeen asentaminen](#)).
6. Noudata kohdassa [Emolevyn asentaminen](#) olevia ohjeita (vaiheet [4](#) - [21](#)).
7. Asenna akku (katso kohtaa [Akun vaihtaminen](#)).

 **VAROITUS:** Ennen kuin käynnistät tietokoneen, kiinnitä kaikki ruuvit ja tarkista, ettei tietokoneen sisällä ole irrallisia ruuveja. Muussa tapauksessa tietokone saattaa vahingoittua.

[Takaisin sisällysluetteloon](#)

[Takaisin sisällysluetteloon](#)

Näyttö

Dell™ Inspiron™ 1012 -huolto-opas

- [Näyttö](#)
- [Näytön kehys](#)
- [Näyttöpaneeli](#)
- [Näyttökaapeli](#)
- [Näyttöpaneelin kiinnike](#)

VAARA: Ennen kuin teet mitään toimia tietokoneen sisällä, lue tietokoneen mukana toimitetut turvallisuusohjeet. Lisää turvallisuusohjeita on Regulatory Compliance -sivulla osoitteessa www.dell.com/regulatory_compliance.

VAROITUS: Maadoita itsesi sähköstaattisen purkauksen välttämiseksi käyttämällä maadoitusrannehihnaa tai koskettamalla maalaamatonta metallipintaa (kuten esimerkiksi tietokoneen liitintä).

VAROITUS: Vain valtuutettu huoltoteknikko saa korjata tietokoneesi. Takuu ei kata huoltotöitä, joita on tehnyt joku muu kuin Dellin™ valtuuttama huoltoliike.

VAROITUS: Estä emolevyn vauriot ja irrota pääakku (katso kohta [Akun irrottaminen](#)), ennen kuin käsittelet tietokoneen sisäosaa.

Näyttö

Näytön irrottaminen

1. Noudata kohdassa [Alkutoimet](#) esitettyjä ohjeita.
2. Irrota akku (katso kohta [Akun irrottaminen](#)).
3. Irrota näppäimistö (katso kohta [Näppäimistön irrottaminen](#)).
4. Irrota kiintolevy (katso kohta [Kiintolevyn irrottaminen](#)).
5. Irrota kämmentuki (katso kohta [Kämentuen irrottaminen](#)).
6. Irrota saranakansi (katso kohta [Saranakannen irrottaminen](#)).
7. Irrota ruuvi, jolla näyttö on kiinnitetty tietokoneen koteloon.



1 | ruuvi

8. Avaa näyttö.

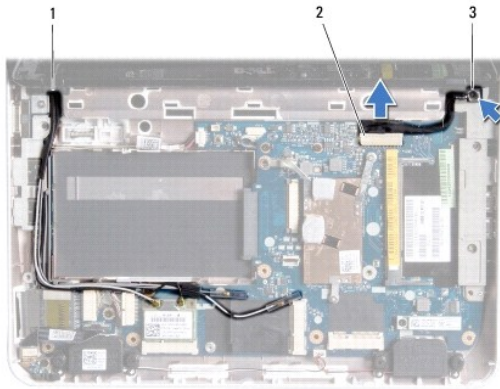
HUOMAUTUS: Noudata varovaisuutta avatessasi näyttöä.

9. Huomioi Mini-kortin antennikaapeli reititys ja irrota ne tietokoneen reititysohjaimista.

10. Irrota antennijohdot Mini-kortista.

11. Irrota näyttökaapeli emolevyn liittimestä.

12. Irrota näyttökaapelin maadoitusruuvi.



1	Mini-Card-kaapelin reititys	2	näyttökaapelin liitin
3	näytön kaapelin maadoitusruuvi		

13. Irrota ruuvi, jolla näyttö on kiinnitetty tietokoneen koteloon.



1	ruuvi
---	-------

14. Nosta näyttö irti tietokoneesta.

Näyttöyksikön asentaminen

1. Noudata kohdassa [Alkutoimet](#) esitetyjä ohjeita.
2. Aseta näyttöyksikkö paikalleen ja kiinnitä ruuvi, jolla näyttöyksikkö kiinnitetään tietokoneen koteloon.
3. Asenna näyttökaapelin maadoitusruuvi.
4. Reititä Mini-kortin antennikaapelit tietokoneen rungon kaapelointiohjaimien läpi.
5. Kytke näyttökaapeli emolevyssä olevaan liittimeen.
6. Kytke antennijohdot Mini-korttiin (katso kohtaa [Mini-kortin asentaminen](#)).
7. Asenna ruuvi, jolla näyttö on kiinnitetty tietokoneen koteloon.
8. Asenna saranakansi (katso kohtaa [Saranakannen asentaminen](#)).
9. Asenna kämmentuki (katso kohtaa [Kämmentuen asentaminen](#)).
10. Asenna kiintolevy (katso kohtaa [Kiintolevyn koteloon asentaminen](#)).
11. Asenna näppäimistö (katso kohtaa [Näppäimistön asentaminen](#)).
12. Asenna akku (katso kohtaa [Akun vaihtaminen](#)).

VAROITUS: Ennen kuin käynnistät tietokoneen, kiinnitä kaikki ruuvit ja tarkista, ettei tietokoneen sisällä ole irrallisia ruuveja. Muussa tapauksessa tietokone saattaa vahingoittua.

Näytön kehys

Näytön kehyksen irrottaminen

VAROITUS: Näytön kehys on erittäin hauras. Varo kehystä irrottaessasi, ettet vahingoita sitä.

1. Noudata kohdassa [Alkutoimet](#) esitetyjä ohjeita.
2. Irrota näyttöyksikkö (katso kohtaa [Näytön irrottaminen](#)).
3. Irrota kaksi kumityynyä, jotka peittävät ruuvit, joilla näytön kehys kiinnitetään näytön kanteen.
4. Irrota kaksi ruuvia, joilla näytön kehys on kiinnitetty näytön kanteen.
5. Työnnä sormenpäät varovasti näytön kehyksen reunan alle.



1	ruuvit (2)	2	kumityynynt (2)
3	näytön kehys		

6. Irrota näytön kehys.

Näytön kehksen asentaminen

1. Noudata kohdassa [Alkutoimet](#) esitettyjä ohjeita.
2. Kohdista näytön kehys näyttöpaneelin päälle ja napsauta se varovasti paikalleen.
3. Kiinnitä kaksi ruuvia, joilla näytön kehys kiinnitetään näytön kanteen.
4. Kiinnitä kaksi kumityynyä, jotka peittävät ruuvit, joilla näytön kehys kiinnitetään näytön kanteen.
5. Asenna näyttöyksikkö (katso kohtaa [Näyttöyksikön asentaminen](#)).

VAROITUS: Ennen kuin käynnistät tietokoneen, kiinnitä kaikki ruuvit ja tarkista, ettei tietokoneen sisällä ole irrallisia ruuveja. Muussa tapauksessa tietokone saattaa vahingoittua.

Näyttöpaneeli

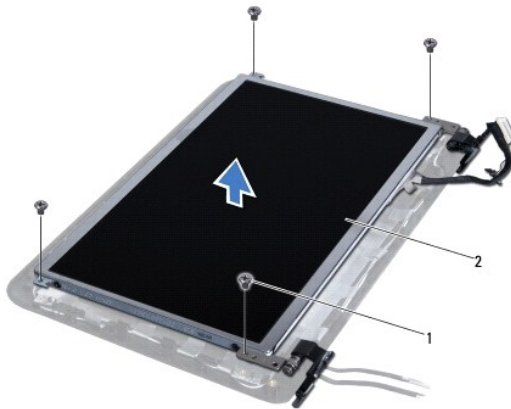
Näyttöruudun irrottaminen

1. Noudata kohdassa [Alkutoimet](#) esitettyjä ohjeita.
2. Irrota näyttöyksikkö (katso kohtaa [Näytön irrottaminen](#)).
3. Irrota näytön kehys (katso kohtaa [Näytön kehksen irrottaminen](#)).
4. Irrota kameran kaapeli kameramoduulin liittimestä.



1	kameran kaapeliilitin
---	-----------------------

5. Irrota neljä ruuvia, joilla näyttöpaneeli kiinnitetään näytön kanteen.
6. Nosta näyttöpaneeli pois näytön kannesta.



1	ruuvit (4)	2	näyttöruutu
---	------------	---	-------------

Näyttöpaneelin asentaminen

1. Noudata kohdassa [Alkutoimet](#) esitetyt ohjeita.
2. Kohdista näyttöpaneeli näytön takakanteen.
3. Kytke kameran kaapeli kameramoduulin liittimeen.
4. Kiinnitä takaisin neljä ruuvia, joilla näyttöpaneeli kiinnitetään kanteen.
5. Asenna näytön kehys (katso kohta [Näytön kehysten asentaminen](#)).
6. Asenna näyttöyksikkö (katso kohta [Näyttöyksikön asentaminen](#)).

VAROITUS: Ennen kuin käynnistät tietokoneen, kiinnitä kaikki ruuvit ja tarkista, ettei tietokoneen sisällä ole irrallisia ruuveja. Muussa tapauksessa tietokone saattaa vahingoittua.

Näyttökaapeli

Näyttökaapelin irrottaminen

1. Noudata kohdassa [Alkutoimet](#) esitetyjä ohjeita.
2. Irrota näyttöyksikkö (katso kohtaa [Näytön irrottaminen](#)).
3. Irrota näytön kehys (katso kohtaa [Näytön kehyksen irrottaminen](#)).
4. Irrota näyttöpaneeli (katso kohtaa [Näyttöruudun irrottaminen](#)).
5. Käännä näyttöpaneeli ympäri ja aseta se puhtaalle alustalle.
6. Irrota näyttökaapeli näyttöpaneelin liittimestä vetämällä vetokielekkeestä kuvan esittämällä tavalla.



1	näyttökaapeli
---	---------------

7. Irrota näyttökaapeli varovasti näyttöpaneelistä.

Näyttökaapelin asentaminen

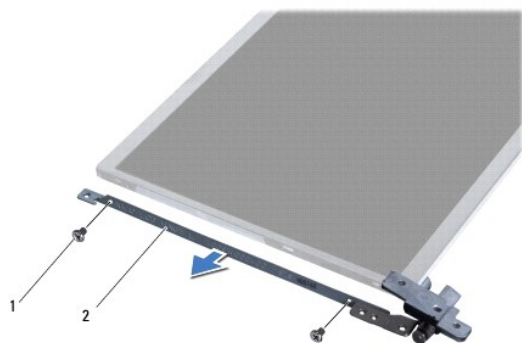
1. Noudata kohdassa [Alkutoimet](#) esitetyjä ohjeita.
2. Pidä näyttökaapeli näyttöpaneelin reunalla ja kytke näyttökaapeli näyttöpaneelin liittimeen.
3. Kiinnitä teippi, jolla näyttökaapeli kiinnitetään näyttöpaneeliin.
4. Käännä näyttöpaneeli ympäri ja aseta se näytön kannelle.
5. Asenna näyttöpaneeli (katso kohtaa [Näyttöpaneelin asentaminen](#)).
6. Asenna näytön kehys (katso kohtaa [Näytön kehyksen asentaminen](#)).
7. Kiinnitä näyttöyksikkö (katso kohtaa [Näyttöyksikön asentaminen](#)).

VAROITUS: Ennen kuin käynnistät tietokoneen, kiinnitä kaikki ruuvit ja tarkista, ettei tietokoneen sisällä ole irrallisia ruuveja. Muussa tapauksessa tietokone saattaa vahingoittua.

Näyttöpaneelin kiinnike

Näyttöpaneelin kiinnikkeen irrottaminen

1. Noudata kohdassa [Alkutoimet](#) esitettyjä ohjeita.
2. Irrota näyttöyksikkö (katso kohtaa [Näytön irrottaminen](#)).
3. Irrota näytön kehys (katso kohtaa [Näytön kehyksen irrottaminen](#)).
4. Irrota näyttöpaneeli (katso kohtaa [Näyttöruudun irrottaminen](#)).
5. Irrota neljä ruuvia (kaksi kummallakin puolella), joilla näyttöruudun pidikkeet ovat kiinni näyttöruudussa.
6. Nosta näyttöpaneelin kiinnikkeet irti näyttöpaneelistä.



1	ruuvit (4)	2	näyttöpaneelin kiinnikkeet (2)
---	------------	---	--------------------------------

Näyttöpaneelin kiinnikkeen asentaminen

1. Noudata kohdassa [Alkutoimet](#) esitettyjä ohjeita.
2. Aseta näyttöpaneelin kiinnikkeet paikoilleen.
3. Asenna neljä ruuvia (kaksi kummallakin puolella), joilla näyttöruudun kiinnikkeet ovat kiinni näyttöpaneelissa.
4. Asenna näyttöpaneeli (katso kohtaa [Näyttöpaneelin asentaminen](#)).
5. Asenna näytön kehys (katso kohtaa [Näytön kehyksen asentaminen](#)).
6. Asenna näyttöyksikkö (katso kohtaa [Näyttöyksikön asentaminen](#)).

VAROITUS: Ennen kuin käynnistät tietokoneen, kiinnitä kaikki ruuvit ja tarkista, ettei tietokoneen sisällä ole irrallisia ruuveja. Muussa tapauksessa tietokone saattaa vahingoittua.

[Takaisin sisällysluetteloon](#)

[Takaisin sisällysluetteloon](#)

Kiintolevy

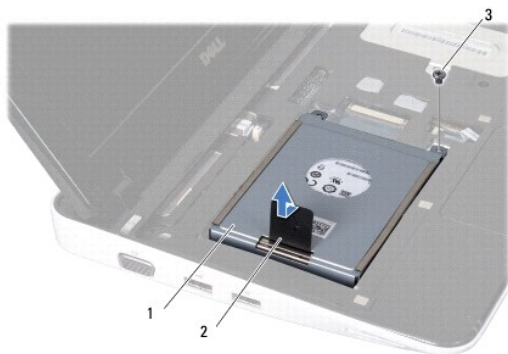
Dell™ Inspiron™ 1012 -huolto-opas

- [Kiintolevyn irrottaminen](#)
- [Kiintolevyn kotelon asentaminen](#)

- VAARA:** Ennen kuin teet mitään toimia tietokoneen sisällä, lue tietokoneen mukana toimitetut turvallisuusohjeet. Lisää turvallisuusohjeita on Regulatory Compliance -sivulla osoitteessa www.dell.com/regulatory_compliance.
- VAARA:** Jos poistat kiintolevyn tietokoneesta levyn ollessa kuuma, älä kosketa kiintolevyn metallikotelo.
- VAROITUS:** Maadoita itsesi sähköstaattisen purkauksen välttämiseksi käyttämällä maadoitusrannehihnaa tai koskettamalla maalaamatonta metallipintaa (kuten esimerkiksi tietokoneen liittintä).
- VAROITUS:** Estä emolevyn vauriot ja irrota pääakku (katso kohta [Akun irrottaminen](#)), ennen kuin käsittelet tietokoneen sisäosaa.
- VAROITUS:** Estä tietojen katoaminen sammuttamalla tietokone (katso kohta [Tietokoneen sammuttaminen](#)) ennen kiintolevyn irrottamista. Älä irrota kiintolevyä, jos tietokoneessa on virta kytkettynä tai se on lepotilassa.
- VAROITUS:** Kiintolevyt vahingoittuvat hyvin herkästi. Käsittele kiintolevyä varovasti.
- VAROITUS:** Vain valtuutettu huoltoteknikko saa korjata tietokoneesi. Takuu ei kata huoltotöitä, joita on tehnyt joku muu kuin Dellin™ valtuuttama huoltoliike.
- VAROITUS:** Irrottaessasi kaapelia vedä liittimestä tai sen vedonpoistajasta, älä itse kaapelista. Joidenkin kaapelien liittimissä on lukituskiekkeet. Jos irrotat tällaista kaapelia, paina lukituskiekkeitä ennen kaapelin irrottamista. Kun vedät liittimiä erilleen, pidä ne tasaisesti kohdistettuina, jotteivät liittimen nastat taittuisi. Varmista lisäksi ennen kaapelin kytkemistä, että molemmat liittimet on suunnattu ja kohdistettu oikein.
- HUOMAUTUS:** Dell ei takaa muilta toimittajilta ostettujen kiintolevyjen yhteensopivuutta tai tue niitä.
- HUOMAUTUS:** Jos asennat muun kuin Dellin toimittamaa kiintolevyä, sinun on asennettava käyttöjärjestelmä, ohjaimet (ajurit) ja apuohjelmat uudelle kiintolevylle (katso lisätietoja [Dell-tekniikkaoppaasta](#)).

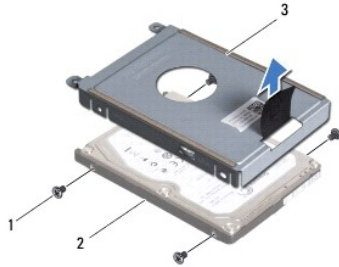
Kiintolevyn irrottaminen

1. Noudata kohdassa [Alkutoimet](#) esitetyjä ohjeita.
2. Irrota akku (katso kohta [Akun irrottaminen](#)).
3. Irrota näppäimistö (katso kohta [Näppäimistön irrottaminen](#)).
4. Irrota ruuvi, jolla kiintolevyn kotelo on kiinni tietokoneen rungossa.
5. Vedä kiintolevyä vetokielekkeestä vasemmalle siten, että se irtoaa emolevyn liittimestä.
6. Nosta kiintolevykokoonpano pois tietokoneesta.



1	kiintolevykokoontalo	2	vetokieleke
3	ruuvi		

7. Irrota neljä ruuvia, joilla kiintolevy on kiinnitetty kiintolevyn koteloon.
8. Nosta kiintolevyn kotelo pois kiintolevyn päältä.



1	ruuvit (4)	2	kiintolevy
3	kiintolevyn telne		

VAROITUS: Kun kiintolevy ei ole tietokoneessa, säilytä sitä suojaavassa, antistaattisessa pakkauksessa (katso tietokoneen mukana toimitettujen turvaohjeiden kohtaa Suojautuminen sähköstaattiselta purkaukselta).

Kiintolevyn kotelon asentaminen

1. Noudata kohdassa [Alkutoimet](#) esitettyjä ohjeita.
2. Ota uusi levy pakkauksesta.
Säilytä alkuperäinen pakkaus kiintolevyn varastointia tai kuljetusta varten.
3. Aseta kiintolevy kiintolevyn koteloon.
4. Kiinnitä neljä ruuvia, joilla kiintolevy kiinnitetään kiintolevyn koteloon.
5. Aseta kiintolevykokoontalo tietokoneeseen.
6. Työnnä kiintolevykokoontalo vetokielekkeen avulla emolevyn liitäntään.
7. Kiinnitä kiintolevykokoontalo tietokoneen runkoon ruuvilla.
8. Asenna näppäimistö (katso kohtaa [Näppäimistön asentaminen](#)).
9. Asenna akku (katso kohtaa [Akun vaihtaminen](#)).

VAROITUS: Ennen kuin käynnistät tietokoneen, kiinnitä kaikki ruuvit ja tarkista, ettei tietokoneen sisällä ole irrallisia ruuveja. Muussa tapauksessa tietokone saattaa vahingoittua.

10. Asenna tarvittaessa tietokoneen käyttöjärjestelmä (katso *Asennusoppaan* kohta Käyttöjärjestelmän palauttaminen).
11. Asenna tietokoneeseen tarvittavat ohjaimet ja apuohjelmat. Katso lisätietoja *Dell-tekniikkaoppaasta*.

[Takaisin sisällysluetteloon](#)

[Takaisin sisällysluetteloon](#)

Saranakansi

Dell™ Inspiron™ 1012 -huolto-opas

- [Saranakannen irrottaminen](#)
- [Saranakannen asentaminen](#)

VAARA: Ennen kuin teet mitään toimia tietokoneen sisällä, lue tietokoneen mukana toimitetut turvallisuusohjeet. Lisää turvallisuusohjeita on Regulatory Compliance -sivulla osoitteessa www.dell.com/regulatory_compliance.

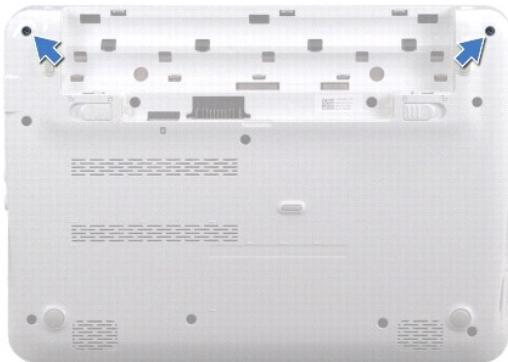
VAROITUS: Maadoita itsesi sähköstaattisen purkauksen välttämiseksi käyttämällä maadoitusrannehihnaa tai koskettamalla maalaamatonta metallipintaa (kuten esimerkiksi tietokoneen liitintä).

VAROITUS: Vain valtuutettu huoltoteknikko saa korjata tietokoneesi. Takuu ei kata huoltotöitä, joita on tehnyt joku muu kuin Dellin™ valtuuttama huoltoliike.

VAROITUS: Estä emolevyn vauriot ja irrota pääakku (katso kohtaa [Akun irrottaminen](#)), ennen kuin käsittelet tietokoneen sisäosaa.

Saranakannen irrottaminen

1. Noudata kohdassa [Alkutoimet](#) esitettyjä ohjeita.
2. Irrota akku (katso kohtaa [Akun irrottaminen](#)).
3. Irrota kaksi ruuvia, joilla saranakansi on kiinni tietokoneen kotelossa.



4. Kampea saranakansi irti varovasti muovisella piirtoaiukolla.
5. Irrota saranakannen kielekkeet tietokoneen kotelosta kiertämällä.



1	muovinen piirtoaiikko	2	saranakansi
---	-----------------------	---	-------------

6. Nosta saranakansi irti tietokoneesta.
-

Saranakannen asentaminen

1. Noudata kohdassa [Alkutoimet](#) esitettyjä ohjeita.
2. Kohdista saranakannen kielekkeet tietokoneen rungossa oleviin paikkoihin ja paina kantta, kunnes se napsahtaa paikalleen.
3. Käännä tietokone ylösalaisin ja kiinnitä kaksi ruuvia, joilla saranakansi kiinnitetään tietokoneen runkoon.
4. Asenna akku (katso kohtaa [Akun vaihtaminen](#)).

 **VAROITUS:** Ennen kuin käynnistät tietokoneen, kiinnitä kaikki ruuvit ja tarkista, ettei tietokoneen sisällä ole irrallisia ruuveja. Muussa tapauksessa tietokone saattaa vahingoittua.

[Takaisin sisällysluetteloon](#)

[Takaisin sisällysluetteloon](#)

I/O-levy

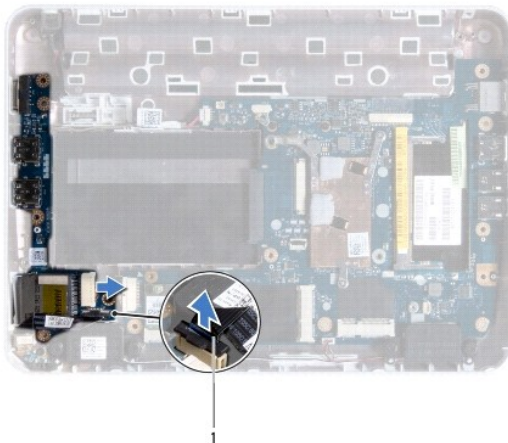
Dell™ Inspiron™ 1012 -huolto-opas

- [I/O-levyn irrottaminen](#)
- [I/O-levyn asentaminen](#)

- VAARA:** Ennen kuin teet mitään toimia tietokoneen sisällä, lue tietokoneen mukana toimitetut turvallisuusohjeet. Lisää turvallisuusohjeita on Regulatory Compliance -sivulla osoitteessa www.dell.com/regulatory_compliance.
- VAROITUS:** Maadoita itsesi sähköstaattisen purkauksen välttämiseksi käyttämällä maadoitusrannehihnaa tai koskettamalla maalaamatonta metallipintaa (kuten esimerkiksi tietokoneen liittintä).
- VAROITUS:** Vain valtuutettu huoltoteknikko saa korjata tietokoneesi. Takuu ei kata huoltotöitä, joita on tehnyt joku muu kuin Dellin™ valtuuttama huoltoliike.
- VAROITUS:** Estä emolevyn vauriot ja irrota pääakku (katso kohtaa [Akun irrottaminen](#)), ennen kuin käsittelet tietokoneen sisäosaa.
-

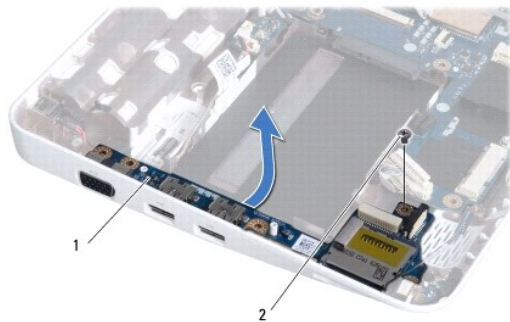
I/O-levyn irrottaminen

1. Noudata kohdassa [Alkutoimet](#) esitetyt ohjeita.
2. Irrota akku (katso kohtaa [Akun irrottaminen](#)).
3. Irrota näppäimistö (katso kohtaa [Näppäimistön irrottaminen](#)).
4. Irrota kiintolevy (katso kohtaa [Kiintolevyn irrottaminen](#)).
5. Irrota kämmentuki (katso kohtaa [Kämmentuen irrottaminen](#)).
6. Irrota saranakansi (katso kohtaa [Saranakannen irrottaminen](#)).
7. Irrota näyttöyksikkö (katso kohtaa [Näytön irrottaminen](#)).
8. Irrota vasen tukikiinnike (katso kohtaa [Vasemman tukikiinnikkeen irrottaminen](#)).
9. Irrota kaiuttimet (katso kohtaa [Kaiuttimien irrottaminen](#)).
10. Paina ja poista 3-in-1-muistikortinlukijassa olevat kortit tai sovitimet.
11. Nosta lukituslappia ja vedä tilavalokortin johdon vetokielekkeestä ja irrota johto I/O-levyn liittimestä.
12. Irrota I/O-levyn kaapeli I/O-levyn kaapelin liittimestä.



1	tilavalokortin kaapeli
---	------------------------

13. Irrota ruuvi, jolla I/O-levy on kiinnitetty tietokoneen runkoon.



1	I/O-levy	2	ruuvi
---	----------	---	-------

14. Nosta I/O-levy ja irrota I/O-levyn liittimet tietokoneen rungosta.

I/O-levyn asentaminen

1. Noudata kohdassa [Alkutoimet](#) esitettyjä ohjeita.
2. Kohdista I/O-levyn liittimet tietokoneen rungossa oleviin liitinpaikkoihin.
3. Asenna ruuvi, jolla I/O-levy on kiinnitetty tietokoneen runkoon.
4. Kiinnitä I/O-levyn kaapeli I/O-levyn kaapelin liittimeen.
5. Kiinnitä tilavalokortin kaapeli I/O-levyn liittimeen ja lukitse se painamalla lukitussalpaa alas päin.
6. Aseta poistamasi kortit tai sovitinimet 3-in-1-muistikortinlukijaan.
7. Asenna kaiuttimet (katso kohtaa [Kaiuttimien asentaminen](#)).
8. Asenna vasen tukikiinnike (katso kohtaa [Vasemman tukikiinnikkeen asentaminen](#)).
9. Asenna näyttöyksikkö (katso kohtaa [Näyttöyksikön asentaminen](#)).
10. Asenna saranakansi (katso kohtaa [Saranakannen asentaminen](#)).
11. Asenna kämmentuki (katso kohtaa [Kämmentuen asentaminen](#)).
12. Asenna kiintolevy (katso kohtaa [Kiintolevyn kotelon asentaminen](#)).
13. Asenna näppäimistö (katso kohtaa [Näppäimistön asentaminen](#)).
14. Asenna akku (katso kohtaa [Akun vaihtaminen](#)).

VAROITUS: Ennen kuin käynnistät tietokoneen, kiinnitä kaikki ruuvit ja tarkista, ettei tietokoneen sisällä ole irrallisia ruuveja. Muussa tapauksessa tietokone saattaa vahingoittua.

[Takaisin sisällysluetteloon](#)

[Takaisin sisällysluetteloon](#)

Näppäimistö

Dell™ Inspiron™ 1012 -huolto-opas

- [Näppäimistön irrottaminen](#)
- [Näppäimistön asentaminen](#)

VAARA: Ennen kuin teet mitään toimia tietokoneen sisällä, lue tietokoneen mukana toimitetut turvallisuusohjeet. Lisää turvallisuusohjeita on Regulatory Compliance -sivulla osoitteessa www.dell.com/regulatory_compliance.

VAROITUS: Maadoita itsesi sähköstaattisen purkauksen välttämiseksi käyttämällä maadoitusrannehihnaa tai koskettamalla maalaamatonta metallipintaa (kuten esimerkiksi tietokoneen liitintä).

VAROITUS: Vain valtuutettu huoltoteknikko saa korjata tietokoneesi. Takuu ei kata huoltotöitä, joita on tehnyt joku muu kuin Dellin™ valtuuttama huoltoliike.

VAROITUS: Estä emolevyn vauriot ja irrota pääakku (katso kohta [Akun irrottaminen](#)), ennen kuin käsittelet tietokoneen sisäosaa.

Näppäimistön irrottaminen

1. Noudata kohdassa [Alkutoimet](#) esitettyjä ohjeita.
2. Irrota akku (katso kohta [Akun irrottaminen](#)).
3. Irrota kolme ruuvia, joilla näppäimistö on kiinnitetty tietokoneen runkoon.



4. Käännä tietokone ympäri ja avaa näyttöä mahdollisimman paljon.
5. Nosta näppäimistöä ja irrota se varovasti kämmentuen kielekkeistä.
6. Liu'uta näppäimistön kielekkeet irti kämmentuen aukoista.

VAROITUS: Näppäimistön näppäimet ovat hauraita, menevät helposti pois paikoiltaan ja niiden paikalleen asettaminen vie aikaa. Ole varovainen, kun irrotat ja käsittelet näppäimistöä.

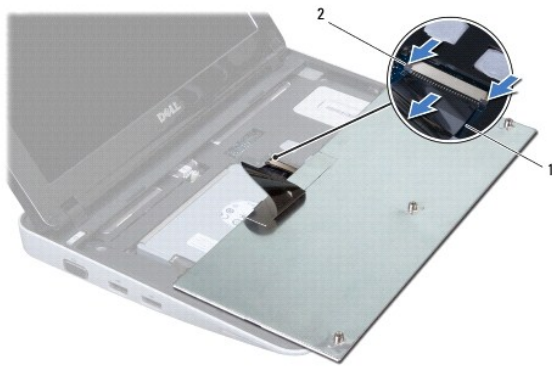
VAROITUS: Ole erittäin varovainen, kun irrotat ja käsittelet näppäimistöä. Voit vahingossa naarmuttaa näyttöruutua.

7. Käännä näppäimistö ylösalaisin ja aseta se kämmentuen päälle.



1	näppäimistön nastat (4)	2	näppäimistö
---	-------------------------	---	-------------

8. Vapauta näppäimistön kaapelin liittimen painikkeet ja irrota näppäimistön kaapeli emolevyn liittimestä.



1	näppäimistökaapeli	2	näppäimistön kaapelin liittimen painikkeet (2)
---	--------------------	---	--

9. Nosta näppäimistö kämmentuen päältä.

Näppäimistön asentaminen

1. Noudata kohdassa [Alkutoimet](#) esitetyt ohjeita.
2. Työnnä näppäimistön kaapeli emolevyn liitintään ja kiinnitä kaapeli paikalleen painamalla näppäimistön kaapelin liittimen painikkeet alas.
3. Kohdista näppäimistön kielekkeet kämmentuessa oleviin aukkoihin ja laske näppäimistö paikalleen.
4. Kiinnitä näppäimistö kämmentuen kielekkeiden alle painelemalla näppäimistön ympäriltä.
5. Käännä tietokone ylösalaisin ja kiinnitä kolme ruuvia, joilla näppäimistö on kiinnitetty tietokoneen runkoon.
6. Asenna akku (katso kohta [Akun vaihtaminen](#)).

VAROITUS: Ennen kuin käynnistät tietokoneen, kiinnitä kaikki ruuvit ja tarkista, ettei tietokoneen sisällä ole irrallisia ruuveja. Muussa tapauksessa tietokone saattaa vahingoittua.

[Takaisin sisällysluetteloon](#)

[Takaisin sisällysluetteloon](#)

Tilavalokortti

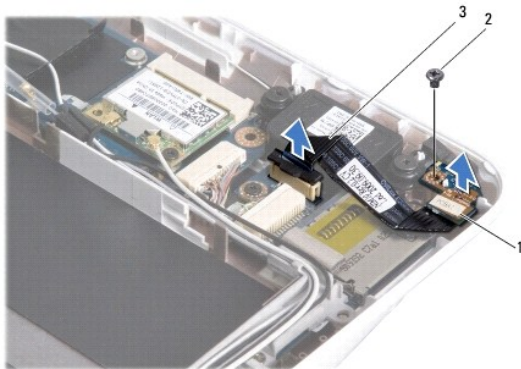
Dell™ Inspiron™ 1012 -huolto-opas

- [Tilavalokortin irrottaminen](#)
- [Tilavalokortin asentaminen](#)

- VAARA:** Ennen kuin teet mitään toimia tietokoneen sisällä, lue tietokoneen mukana toimitetut turvallisuusohjeet. Lisää turvallisuusohjeita on Regulatory Compliance -sivulla osoitteessa www.dell.com/regulatory_compliance.
- VAROITUS:** Maadoita itsesi sähköstaattisen purkauksen välttämiseksi käyttämällä maadoitusrannehihnaa tai koskettamalla maalaamatonta metallipintaa (kuten esimerkiksi tietokoneen liitintä).
- VAROITUS:** Vain valtuutettu huoltoteknikko saa korjata tietokoneesi. Takuu ei kata huoltotöitä, joita on tehnyt joku muu kuin Dellin™ valtuuttama huoltoliike.
- VAROITUS:** Estä emolevyn vauriot ja irrota pääakku (katso kohtaa [Akun irrottaminen](#)), ennen kuin käsittelet tietokoneen sisäosaa.

Tilavalokortin irrottaminen

1. Noudata kohdassa [Alkutoimet](#) esitetyjä ohjeita.
2. Irrota akku (katso kohtaa [Akun irrottaminen](#)).
3. Irrota näppäimistö (katso kohtaa [Näppäimistön irrottaminen](#)).
4. Irrota kiintolevy (katso kohtaa [Kiintolevyn irrottaminen](#)).
5. Irrota kämmentuki (katso kohtaa [Kämentuen irrottaminen](#)).
6. Nosta tilavalokortin kaapeli liittimen lukituskielekettä.
7. Irrota tilavalokortin kaapeli I/O-levyn liittimestä vetokielekkeen avulla.
8. Irrota ruuvi, jolla tilavalokortti on kiinnitetty tietokoneen runkoon.
9. Irrota tilavalokortti tietokoneen rungosta.



1	tilavalokortti	2	ruuvi
3	tilavalokortin kaapeli		

Tilavalokortin asentaminen

1. Noudata kohdassa [Alkutoimet](#) esitetyjä ohjeita.

2. Kohdista tilavalokortin ruuviaukko ja lovi tietokoneen rungon ruuviaukon ja kielekkeen kanssa.
3. Asenna ruuvi, jolla tilavalokortti kiinnitetään tietokoneen runkoon.
4. Kytke tilavalokortin kaapeli I/O-levyn liittimeen ja lukitse tilavalokortin kaapelin paikoilleen painamalla lukituskielekettä alaspäin.
5. Asenna kämmentuki (katso kohtaa [Kämmmentuen asentaminen](#)).
6. Asenna kiintolevy (katso kohtaa [Kiintolevyn kotelon asentaminen](#)).
7. Asenna näppäimistö (katso kohtaa [Näppäimistön asentaminen](#)).
8. Asenna akku (katso kohtaa [Akun vaihtaminen](#)).

 **VAROITUS:** Ennen kuin käynnistät tietokoneen, kiinnitä kaikki ruuvit ja tarkista, ettei tietokoneen sisällä ole irrallisia ruuveja. Muussa tapauksessa tietokone saattaa vahingoittua.

[Takaisin sisällysluetteloon](#)

[Takaisin sisällysluetteloon](#)

Muistimoduuli

Dell™ Inspiron™ 1012 -huolto-opas

- [Muistimoduulin irrottaminen](#)
- [Muistimoduulin asentaminen](#)

VAARA: Ennen kuin teet mitään toimia tietokoneen sisällä, lue tietokoneen mukana toimitetut turvallisuusohjeet. Lisää turvallisuusohjeita on Regulatory Compliance -sivulla osoitteessa www.dell.com/regulatory_compliance.

VAROITUS: Maadoita itsesi sähköstaattisen purkauksen välttämiseksi käyttämällä maadoitusrannehihnaa tai koskettamalla maalaamatonta metallipintaa (kuten esimerkiksi tietokoneen liittintä).

VAROITUS: Vain valtuutettu huoltoteknikko saa korjata tietokoneesi. Takuu ei kata huoltotöitä, joita on tehnyt joku muu kuin Dellin™ valtuuttama huoltoliike.

VAROITUS: Estä emolevyn vauriot ja irrota pääakku (katso kohtaa [Akun irrottaminen](#)), ennen kuin käsittelet tietokoneen sisäosaa.

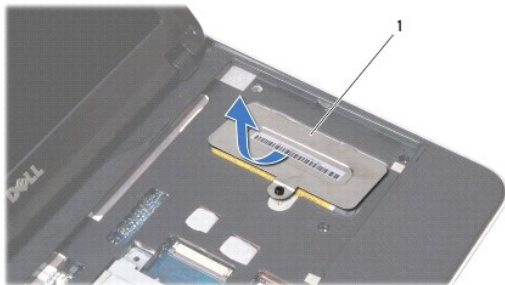
Voit kasvattaa tietokoneen muistia lisäämällä muistimoduuleja emolevyyn. Lisätietoja tietokoneen tukemasta muistista on *asennusoppaan* kohdassa Perustiedot tai kohdassa *Comprehensive Specifications* osoitteessa support.dell.com/manuals.

HUOMAUTUS: Tietokoneen takuu kattaa Delliltä ostetut muistimoduulit.

Tietokoneessa on yksi käyttäjän käytössä oleva SODIMM-kanta.

Muistimoduulin irrottaminen

1. Noudata kohdassa [Alkutoimet](#) esitettyjä ohjeita.
2. Irrota akku (katso kohtaa [Akun irrottaminen](#)).
3. Irrota näppäimistö (katso kohtaa [Näppäimistön irrottaminen](#)).
4. Avaa ruuvi, jolla muistimoduulin kansi on kiinnitetty kämmentukeen.

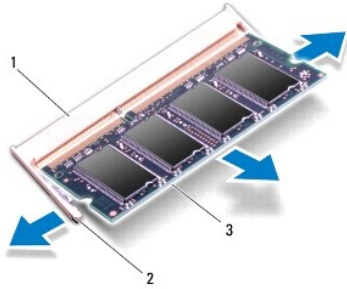


1	muistimoduulin kansi
---	----------------------

5. Liu'uta muistimoduulin kannen kielekkeet ulos kämmentuen kiinnitysaukoista.
6. Nosta muistimoduulin kansi irti kämmentuesta.

VAROITUS: Vältä liittimen vaurioituminen äläkä käytä työkaluja muistimoduulin kiinnikkeiden levittämiseen.

7. Levitä sormenpäilläsi varovasti muistimoduuliliittimen molemmissa päissä olevia kiinnikkeitä, kunnes moduuli ponnahtaa ulos.




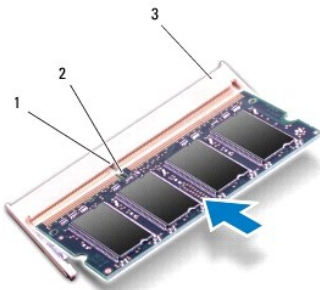
1	muistimoduulin liittämä	2	kiinnikkeet (2)
3	muistimoduuli		

8. Irrota muistimoduuli liittimestä.

Muistimoduulin asentaminen

1. Kohdista moduulin lovi muistimoduulin liittimen kielekkeeseen.
2. Liu'uta moduuli tiukasti paikkaan 45 asteen kulmassa ja kierrä moduulia alaspäin, kunnes se napsahtaa paikalleen. Jos et kuule napsahdusta, irrota moduuli ja asenna se uudestaan.

 **HUOMAUTUS:** Jos muistimoduulia ei ole asennettu oikein, tietokone ei välttämättä käynnisty.



1	kieleke	2	lovi
3	muistimoduulin liittämä		

3. Liu'uta muistimoduulin kannen kielekkeet kämmentuen kiinnitysaukkoihin.
4. Kiristä muistimoduulin kansi kiinni kämmentukeen ruuvilla.
5. Asenna näppäimistö (katso kohtaa [Näppäimistön asentaminen](#)).
6. Asenna akku (katso kohtaa [Akun vaihtaminen](#)).
7. Käynnistä tietokone.


Kun tietokone käynnistyy, se havaitsee lisämuistin ja päivittää automaattisesti järjestelmän määrittystiedot.

Tietokoneeseen asennetun muistin tarkistaminen:

Microsoft® Windows® XP

Vallitse **Käynnistä** → Kaikki ohjelmat → Apuohjelmat → **Järjestelmätyökalut** → Dell System Information (Dell-järjestelmätiedot).

Microsoft Windows 7

Vallitse **Käynnistä**  → Ohje ja tuki → Dell System Information (Dell-järjestelmätiedot).

 **VAROITUS:** Ennen kuin käynnistät tietokoneen, kiinnitä kaikki ruuvit ja tarkista, ettei tietokoneen sisällä ole irrallisia ruuveja. Muussa tapauksessa tietokone saattaa vahingoittua.

[Takaisin sisällysluetteloon](#)

[Takaisin sisällysluetteloon](#)

Langattomat Mini-kortit

Dell™ Inspiron™ 1012 -huolto-opas

- [Mini-korttien irrottaminen](#)
- [Mini-kortin asentaminen](#)

VAARA: Ennen kuin teet mitään toimia tietokoneen sisällä, lue tietokoneen mukana toimitetut turvallisuusohjeet. Lisää turvallisuusohjeita on Regulatory Compliance -sivulla osoitteessa www.dell.com/regulatory_compliance.

VAROITUS: Maadoita itsesi sähköstaattisen purkauksen välttämiseksi käyttämällä maadoitusrannehihnaa tai koskettamalla maalaamatonta metallipintaa (kuten esimerkiksi tietokoneen liitintä).

VAROITUS: Vain valtuutettu huoltoteknikko saa korjata tietokoneesi. Takuu ei kata huoltotöitä, joita on tehnyt joku muu kuin Dellin™ valtuuttama huoltoilike.

VAROITUS: Estä emolevyn vauriot ja irrota pääakku (katso kohtaa [Akun irrottaminen](#)), ennen kuin käsittelet tietokoneen sisäosaa.

HUOMAUTUS: Dell ei takaa muilta toimittajilta ostettujen Mini-korttien yhteensopivuutta tai tue niitä.

Jos tilasit Mini-kortin tietokoneen mukana, kortti on jo asennettu.

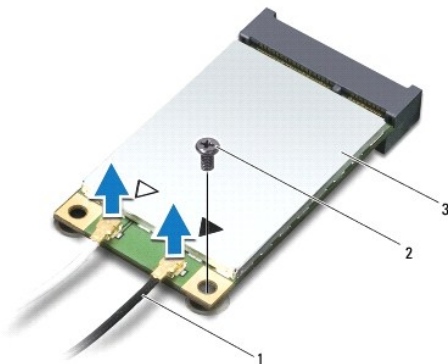
Tietokoneessa on kaksi Mini-korttipaikkaa:

- 1 Yksi täysikokoinen Mini-korttipaikka – WWAN
- 1 Yksi puolikokoinen Mini-korttipaikka – WLAN

HUOMAUTUS: Mini-korttipaikassa ei ehkä ole asennettuna Mini-korttia tietokoneen myyntihetken kokoonpanon mukaan.

Mini-korttien irrottaminen

1. Noudata kohdassa [Aikutoimet](#) esitettyjä ohjeita.
2. Irrota akku (katso kohtaa [Akun irrottaminen](#)).
3. Irrota näppäimistö (katso kohtaa [Näppäimistön irrottaminen](#)).
4. Irrota kiintolevy (katso kohtaa [Kiintolevyn irrottaminen](#)).
5. Irrota kämmentuki (katso kohtaa [Kämentuen irrottaminen](#)).
6. Irrota antennijohdot Mini-kortista.



1	antennijohdot (2)	2	ruuvi
3	Mini-kortti		

7. Irrota kiinnitysruuvi, jolla Mini-kortti on kiinnitetty emolevyyn.
8. Nosta Mini-kortti emolevyllä olevasta liittimestä.



VAROITUS: Kun Mini-kortti ei ole tietokoneen sisällä, säilytä se suojaavassa antistaattisessa pakkauksessa. Lisätietoja on tietokoneen mukana toimitettujen turvallisuustietojen kohdassa Suojautuminen sähköstaattiselta purkaukselta.

Mini-kortin asentaminen

1. Noudata kohdassa [Alkutoimet](#) esitettyjä ohjeita.
2. Poista uusi Mini-kortti pakkauksestaan.

VAROITUS: Käytä tukevaa ja tasaista painetta kortin liu'uttamiseksi paikalleen. Jos käytät liiallista voimaa, voit vaurioittaa liittimiä.

VAROITUS: Liittimet on avainnettu varmistamaan oikean asennus. Jos tunnet vastusta, tarkista kortissa ja emolevyssä olevat liittimet ja kohdista kortti uudelleen.

3. Aseta Mini-kortin liitin 45 asteen kulmassa emolevyn liittimeen.
4. Paina Mini-kortin toinen pää emolevyssä olevaan paikkaan ja kiinnitä kaksi ruuvia, joilla Mini-kortti on kiinnitetty emolevyyn.
5. Liitä asianmukaiset antennikaapelit asennettavaan Mini-korttiin. Seuraavassa taulukossa esitetään kaikkien tietokoneen tukemien Mini-korttien antennikaapelien värikoodit.

Mini-kortin liittimet	Antennikaapelin värikoodi
WWAN (2 antennikaapelia)	
Pää-WWAN (valkoinen kolmio)	valkoinen, jossa on harmaa raita
Lisä-WWAN (musta kolmio)	musta, jossa on harmaa raita
WLAN (2 antennikaapelia)	
Pää-WLAN (valkoinen kolmio)	valkoinen
Lisä-WLAN (musta kolmio)	musta

6. Asenna kämmentuki (katso kohtaa [Kämmmentuen asentaminen](#)).
7. Asenna kiintolevy (katso kohtaa [Kiintolevyn kotelon asentaminen](#)).
8. Asenna näppäimistö (katso kohtaa [Näppäimistön asentaminen](#)).
9. Asenna akku (katso kohtaa [Akun vaihtaminen](#)).

VAROITUS: Ennen kuin käynnistät tietokoneen, kiinnitä kaikki ruuvit ja tarkista, ettei tietokoneen sisällä ole irrallisia ruuveja. Muussa tapauksessa tietokone saattaa vahingoittua.

10. Asenna tietokoneeseen tarvittavat ohjaimet ja apuohjelmat. Katso lisätietoja [Dell-tekniikkaoppaasta](#).

HUOMAUTUS: Jos asennat muun kuin Dellin toimittaman tiedonsiirtokortin, sinun on asennettava asianmukaiset ohjaimet ja apuohjelmat. Katso lisätietoja [Dell-tekniikkaoppaasta](#).

[Takaisin sisällysluetteloon](#)

[Takaisin sisällysluetteloon](#)

Kämmentuki

Dell™ Inspiron™ 1012 -huolto-opas

- [Kämmentuen irrottaminen](#)
- [Kämmentuen asentaminen](#)

VAARA: Ennen kuin teet mitään toimia tietokoneen sisällä, lue tietokoneen mukana toimitetut turvallisuusohjeet. Lisää turvallisuusohjeita on Regulatory Compliance -sivulla osoitteessa www.dell.com/regulatory_compliance.

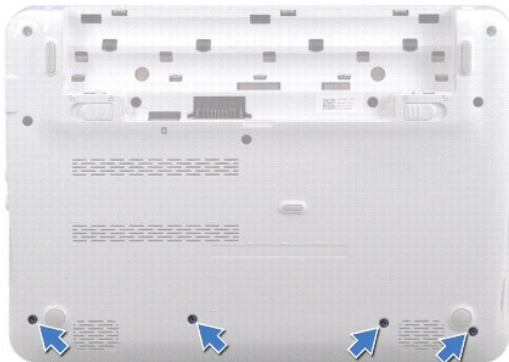
VAROITUS: Maadoita itsesi sähköstaattisen purkauksen välttämiseksi käyttämällä maadoitusrannehihnaa tai koskettamalla maalaamatonta metallipintaa (kuten esimerkiksi tietokoneen liitintä).

VAROITUS: Vain valtuutettu huoltoteknikko saa korjata tietokoneesi. Takuu ei kata huoltotöitä, joita on tehnyt joku muu kuin Dellin™ valtuuttama huoltoilike.

VAROITUS: Estä emolevyn vauriot ja irrota pääakku (katso kohtaa [Akun irrottaminen](#)), ennen kuin käsittelet tietokoneen sisäosaa.

Kämmentuen irrottaminen

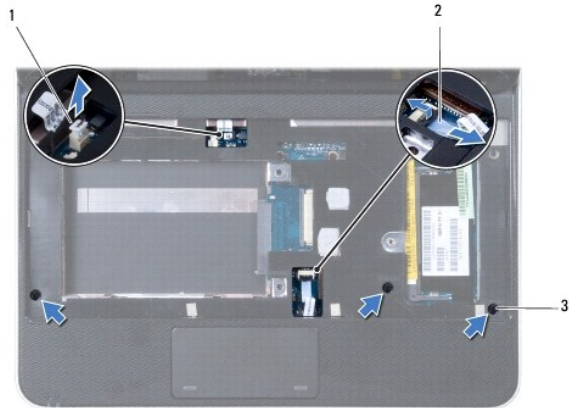
1. Noudata kohdassa [Alkutoimet](#) esitettyjä ohjeita.
2. Irrota akku (katso kohtaa [Akun irrottaminen](#)).
3. Irrota neljä ruuvia, joilla kämmentuki on kiinnitetty tietokoneen runkoon.



4. Käännä tietokone ympäri ja avaa näyttöä mahdollisimman paljon.
5. Irrota näppäimistö (katso kohtaa [Näppäimistön irrottaminen](#)).
6. Irrota kiintolevy (katso kohtaa [Kiintolevyn irrottaminen](#)).

VAROITUS: Vedä liittimien päällä olevista vetokielekkeistä, jotteivät liittimet vahingoitu.

7. Irrota virtapainikkeen kaapeli emolevyn liittimestä (ATX_POWER1).
8. Irrota kosketuslevyn kaapeli emolevyn liittimestä nostamalla liitännän salpaa ja vetämällä vetokielekkeestä.
9. Irrota kolme ruuvia, joilla kämmentuki on kiinnitetty tietokoneen runkoon.



1	virtapainikkeen kaapelin liitin	2	kosketuslevyn kaapeli
3	ruuvit (3)		

VAROITUS: Irrota kämmentuki varovasti tietokoneen rungosta, jotta se ei vahingoitu.

10. Kampea kämmentukea ulkoreunoiltaan varovasti muovisella piirtopuikolla ja hivuta kämmentuki irti tietokoneen rungosta.



1	kämmentuki
---	------------

11. Nosta kämmentuki pois tietokoneen rungosta.

Kämmentuen asentaminen

1. Noudata kohdassa [Alkutoimet](#) esitetyt ohjeita.
2. Kohdista kämmentuki tietokoneen runkoon ja paina se varovasti paikalleen niin, että kuuluu napsahdus.
3. Työnnä kosketuslevyn kaapeli emolevyn liitäntään ja kiinnitä kaapeli paikalleen painamalla liitäntän salpa alas.
4. Kiinnitä virtapainikkeen kaapeli emolevyn liittimeen.
5. Kiinnitä kolme ruuvia, joilla kämmentuki on kiinnitetty tietokoneen runkoon.
6. Asenna kiintolevy (katso kohtaa [Kiintolevyn kotelon asentaminen](#)).
7. Asenna näppäimistö (katso kohtaa [Näppäimistön asentaminen](#)).
8. Käännä tietokone ympäri ja kiinnitä neljä ruuvia, joilla kämmentuki on kiinnitetty tietokoneen runkoon.

9. Asenna akku (katso kohtaa [Akun vaihtaminen](#)).

△ **VAROITUS:** Ennen kuin käynnistät tietokoneen, kiinnitä kaikki ruuvit ja tarkista, ettei tietokoneen sisällä ole irrallisia ruuveja. Muussa tapauksessa tietokone saattaa vahingoittua.

[Takaisin sisällysluetteloon](#)

[Takaisin sisällysluetteloon](#)

Virtapainikelevy

Dell™ Inspiron™ 1012 -huolto-opas

- [Virtapainikelevyn irrottaminen](#)
- [Virtapainikelevyn asentaminen](#)

VAARA: Ennen kuin teet mitään toimia tietokoneen sisällä, lue tietokoneen mukana toimitetut turvallisuusohjeet. Lisää turvallisuusohjeita on Regulatory Compliance -sivulla osoitteessa www.dell.com/regulatory_compliance.

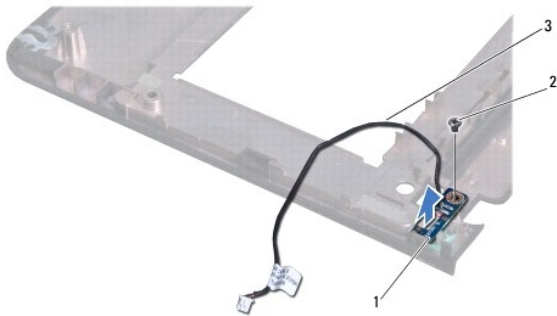
VAROITUS: Maadoita itsesi sähköstaattisen purkauksen välttämiseksi käyttämällä maadoitusrannehihnaa tai koskettamalla maalaamatonta metallipintaa (kuten esimerkiksi tietokoneen liitintä).

VAROITUS: Vain valtuutettu huoltoteknikko saa korjata tietokoneesi. Takuu ei kata huoltotöitä, joita on tehnyt joku muu kuin Dellin™ valtuuttama huoltoliike.

VAROITUS: Estä emolevyn vauriot ja irrota pääakku (katso kohtaa [Akun irrottaminen](#)), ennen kuin käsittelet tietokoneen sisäosaa.

Virtapainikelevyn irrottaminen

1. Noudata kohdassa [Alkutoimet](#) esitetyjä ohjeita.
2. Irrota akku (katso kohtaa [Akun irrottaminen](#)).
3. Irrota näppäimistö (katso kohtaa [Näppäimistön irrottaminen](#)).
4. Irrota kiintolevy (katso kohtaa [Kiintolevyn irrottaminen](#)).
5. Irrota kämmentuki (katso kohtaa [Kämmentuen irrottaminen](#)).
6. Kirjaa virtapainikkeen kaapelin reititys ylös ja irrota kaapeli kämmentuessa olevasta kiinnikkeestä.
7. Käännä kämmentuki ympäri ja irrota ruuvi, joka kiinnittää virtapainikelevyn kämmentukeen.




1	virtapainikelevy	2	ruuvi
3	virtapainikkeen kaapeli		

8. Nosta virtapainikelevy pois kämmentuesta.

Virtapainikelevyn asentaminen

1. Noudata kohdassa [Alkutoimet](#) esitetyjä ohjeita.
2. Aseta virtapainikelevy kämmentukeen ja kiristä paikoilleen ruuvilla.

3. Aseta virtapainikkeen kaapeli kämmentuessa olevaan kiinnikkeeseen.
4. Käännä kämmentuki ympäri ja kiinnitä se paikoilleen (katso kohtaa [Kämmentuen asentaminen](#)).
5. Asenna kiintolevy (katso kohtaa [Kiintolevyn kotelon asentaminen](#)).
6. Asenna näppäimistö (katso kohtaa [Näppäimistön asentaminen](#)).
7. Asenna akku (katso kohtaa [Akun vaihtaminen](#)).

 **VAROITUS: Ennen kuin käynnistät tietokoneen, kiinnitä kaikki ruuvit ja tarkista, ettei tietokoneen sisällä ole irrallisia ruuveja. Muussa tapauksessa tietokone saattaa vahingoittua.**

[Takaisin sisällysluetteloon](#)

[Takaisin sisällysluetteloon](#)

SIM-piirilevy

Dell™ Inspiron™ 1012 -huolto-opas

- [SIM-piirilevyn irrottaminen](#)
- [SIM-piirilevyn asentaminen](#)

VAARA: Ennen kuin teet mitään toimia tietokoneen sisällä, lue tietokoneen mukana toimitetut turvallisuusohjeet. Lisää turvallisuusohjeita on Regulatory Compliance -sivulla osoitteessa www.dell.com/regulatory_compliance.

VAROITUS: Maadoita itsesi sähköstaattisen purkauksen välttämiseksi käyttämällä maadoitusrannehihnaa tai koskettamalla maalaamatonta metallipintaa (kuten esimerkiksi tietokoneen liitintä).

VAROITUS: Vain valtuutettu huoltoteknikko saa korjata tietokoneesi. Takuu ei kata huoltotöitä, joita on tehnyt joku muu kuin Dellin™ valtuuttama huoltoliike.

VAROITUS: Estä emolevyn vauriot ja irrota pääakku (katso kohta [Akun irrottaminen](#)), ennen kuin käsittelet tietokoneen sisäosaa.

SIM-piirilevyn irrottaminen

1. Noudata kohdassa [Alkutoimet](#) esitetyjä ohjeita.
2. Irrota akku (katso kohta [Akun irrottaminen](#)).
3. Noudata kohdassa [Emolevyn irrottaminen](#) olevia ohjeita (vaiheet [2](#) - [17](#)).
4. Irrota kaksi ruuvia, joilla SIM-piirilevy on kiinnitetty tietokoneen runkoon.
5. Nosta SIM-piirilevy irti tietokoneesta.



1	SIM-piirilevy	2	ruuvit (2)
---	---------------	---	------------

SIM-piirilevyn asentaminen

1. Noudata kohdassa [Alkutoimet](#) esitetyjä ohjeita.
2. Aseta SIM-piirilevy paikoilleen ja kiinnitä se tietokoneen runkoon kahdella ruuvilla.
3. Noudata kohdassa [Emolevyn asentaminen](#) olevia ohjeita (vaiheet [4](#) - [21](#)).

VAROITUS: Ennen kuin käynnistät tietokoneen, kiinnitä kaikki ruuvit ja tarkista, ettei tietokoneen sisällä ole irrallisia ruuveja. Muussa tapauksessa tietokone saattaa vahingoittua.

[Takaisin sisällysluetteloon](#)

[Takaisin sisällysluetteloon](#)

Kaiuttimet

Dell™ Inspiron™ 1012 -huolto-opas

- [Kaiuttimien irrottaminen](#)
- [Kaiuttimien asentaminen](#)

VAARA: Ennen kuin teet mitään toimia tietokoneen sisällä, lue tietokoneen mukana toimitetut turvallisuusohjeet. Lisää turvallisuusohjeita on Regulatory Compliance -sivulla osoitteessa www.dell.com/regulatory_compliance.

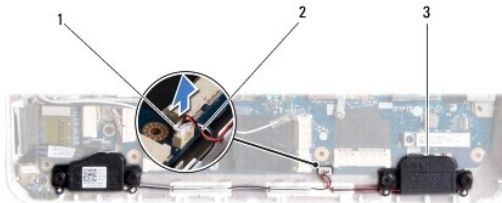
VAROITUS: Maadoita itsesi sähköstaattisen purkauksen välttämiseksi käyttämällä maadoitusrannehihnaa tai koskettamalla maalaamatonta metallipintaa (kuten esimerkiksi tietokoneen liitintä).

VAROITUS: Vain valtuutettu huoltoteknikko saa korjata tietokoneesi. Takuu ei kata huoltotöitä, joita on tehnyt joku muu kuin Dellin™ valtuuttama huoltoliike.

VAROITUS: Estä emolevyn vauriot ja irrota pääakku (katso kohtaa [Akun irrottaminen](#)), ennen kuin käsittelet tietokoneen sisäosaa.

Kaiuttimien irrottaminen

1. Noudata kohdassa [Alkutoimet](#) esitettyjä ohjeita.
2. Irrota akku (katso kohtaa [Akun irrottaminen](#)).
3. Irrota näppäimistö (katso kohtaa [Näppäimistön irrottaminen](#)).
4. Irrota kiintolevy (katso kohtaa [Kiintolevyn irrottaminen](#)).
5. Irrota kämmentuki (katso kohtaa [Kämmentuen irrottaminen](#)).
6. Irrota kaiutinkaapeli emolevyn liittimestä.



1	kaiuttimen kaapelin liitin	2	kaiutinkaapeli
3	kaiuttimet (2)		

7. Irrota neljä ruuvia (kaksi kummassakin kaiuttimessa), joilla kaiuttimet ovat kiinni tietokoneen kotelossa.
8. Huomioi kaiutinkaapelin reititys ja irrota kaiuttimet ja kaapeli tietokoneen rungosta.

Kaiuttimien asentaminen

1. Noudata kohdassa [Alkutoimet](#) esitettyjä ohjeita.
2. Aseta kaiuttimet tietokoneen koteloon ja aseta kaiuttimien johdot kiinnikkeisiin.
3. Kiinnitä kaiuttimet tietokoneen koteloon neljällä ruuvilla (kaksi kummassakin kaiuttimessa).
4. Liitä kaiuttimen kaapeli emolevyssä olevaan liittimeen.

5. Asenna kämmentuki (katso kohtaa [Kämmmentuen asentaminen](#)).
6. Asenna kiintolevy (katso kohtaa [Kiintolevyn kotelon asentaminen](#)).
7. Asenna näppäimistö (katso kohtaa [Näppäimistön asentaminen](#)).
8. Asenna akku (katso kohtaa [Akun vaihtaminen](#)).

 **VAROITUS:** Ennen kuin käynnistät tietokoneen, kiinnitä kaikki ruuvit ja tarkista, ettei tietokoneen sisällä ole irrallisia ruuveja. Muussa tapauksessa tietokone saattaa vahingoittua.

[Takaisin sisällysluetteloon](#)

[Takaisin sisällysluetteloon](#)

Tukikiinnikkeet

Dell™ Inspiron™ 1012 -huolto-opas

- [Vasemman tukikiinnikkeen irrottaminen](#)
- [Vasemman tukikiinnikkeen asentaminen](#)
- [Oikean tukikiinnikkeen irrottaminen](#)
- [Oikean tukikiinnikkeen asentaminen](#)

VAARA: Ennen kuin teet mitään toimia tietokoneen sisällä, lue tietokoneen mukana toimitetut turvallisuusohjeet. Lisää turvallisuusohjeita on Regulatory Compliance -sivulla osoitteessa www.dell.com/regulatory_compliance.

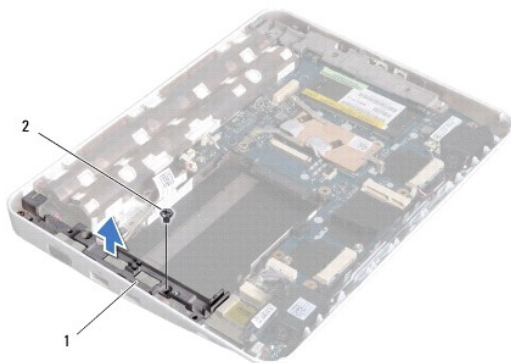
VAROITUS: Maadoita itsesi sähköstaattisen purkauksen välttämiseksi käyttämällä maadoitusranneihnaa tai koskettamalla maalaamatonta metallipintaa (kuten esimerkiksi tietokoneen liitintä).

VAROITUS: Vain valtuutettu huoltoteknikko saa korjata tietokoneesi. Takuu ei kata huoltotöitä, joita on tehnyt joku muu kuin Dellin™ valtuuttama huoltoliike.

VAROITUS: Estä emolevyn vauriot ja irrota pääakku (katso kohta [Akun irrottaminen](#)), ennen kuin käsittelet tietokoneen sisäosaa.

Vasemman tukikiinnikkeen irrottaminen

1. Noudata kohdassa [Alkutoimet](#) esitettyjä ohjeita.
2. Irrota akku (katso kohta [Akun irrottaminen](#)).
3. Irrota näppäimistö (katso kohta [Näppäimistön irrottaminen](#)).
4. Irrota kiintolevy (katso kohta [Kiintolevyn irrottaminen](#)).
5. Irrota kämmentuki (katso kohta [Kämmmentuen irrottaminen](#)).
6. Irrota saranakansi (katso kohta [Saranakannen irrottaminen](#)).
7. Irrota näyttöyksikkö (katso kohta [Näytön irrottaminen](#)).
8. Irrota ruuvi, jolla vasen tukikiinnike kiinnitetään I/O-levyyn.



1	vasen tukikiinnike	2	ruuvi
---	--------------------	---	-------

9. Nosta vasen tukikiinnike irti I/O-levystä.

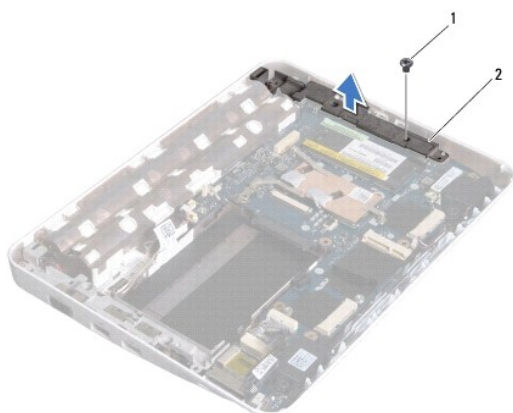
Vasemman tukikiinnikkeen asentaminen

1. Noudata kohdassa [Alkutoimet](#) esitetyjä ohjeita.
2. Kohdista vasemman tukikiinnikkeen aukot tietokoneen kotelon kohdistusnastojen kanssa ja aseta tukikiinnike paikoilleen.
3. Kiinnitä ruuvi, jolla vasen tukikiinnike kiinnitetään tietokoneen runkoon.
4. Asenna näyttöyksikkö (katso kohtaa [Näyttöyksikön asentaminen](#)).
5. Asenna saranakansi (katso kohtaa [Saranakannen asentaminen](#)).
6. Asenna kämmentuki (katso kohtaa [Kämmentuen asentaminen](#)).
7. Asenna kiintolevy (katso kohtaa [Kiintolevyn kotelon asentaminen](#)).
8. Asenna näppäimistö (katso kohtaa [Näppäimistön asentaminen](#)).
9. Asenna akku (katso kohtaa [Akun vaihtaminen](#)).

VAROITUS: Ennen kuin käynnistät tietokoneen, kiinnitä kaikki ruuvit ja tarkista, ettei tietokoneen sisällä ole irrallisia ruuveja. Muussa tapauksessa tietokone saattaa vahingoittua.

Oikean tukikiinnikkeen irrottaminen

1. Noudata kohdassa [Alkutoimet](#) esitetyjä ohjeita.
2. Irrota akku (katso kohtaa [Akun irrottaminen](#)).
3. Irrota näppäimistö (katso kohtaa [Näppäimistön irrottaminen](#)).
4. Irrota kiintolevy (katso kohtaa [Kiintolevyn irrottaminen](#)).
5. Irrota kämmentuki (katso kohtaa [Kämmentuen irrottaminen](#)).
6. Irrota saranakansi (katso kohtaa [Saranakannen irrottaminen](#)).
7. Irrota näyttöyksikkö (katso kohtaa [Näyttöyksikön asentaminen](#)).
8. Irrota ruuvi, jolla oikea tukikiinnike kiinnitetään emolevyyn.
9. Irrota oikea tukikiinnike emolevystä.



1	ruuvi	2	oikea tukikiinnike
---	-------	---	--------------------

Oikean tukikiinnikkeen asentaminen

1. Noudata kohdassa [Alkutoimet](#) esitettyjä ohjeita.
2. Kohdista oikean tukikiinnikkeen aukot tietokoneen kotelon kohdistusnastojen kanssa ja aseta tukikiinnike paikoilleen.
3. Kiinnitä ruuvi, jolla oikea tukikiinnike kiinnitetään tietokoneen runkoon.
4. Asenna näyttöyksikkö (katso kohtaa [Näyttöyksikön asentaminen](#)).
5. Asenna saranakansi (katso kohtaa [Saranakannen asentaminen](#)).
6. Asenna kämmentuki (katso kohtaa [Kämentuen asentaminen](#)).
7. Asenna kiintolevy (katso kohtaa [Kiintolevyn kotelon asentaminen](#)).
8. Asenna näppäimistö (katso kohtaa [Näppäimistön asentaminen](#)).
9. Asenna akku (katso kohtaa [Akun vaihtaminen](#)).

 **VAROITUS:** Ennen kuin käynnistät tietokoneen, kiinnitä kaikki ruuvit ja tarkista, ettei tietokoneen sisällä ole irrallisia ruuveja. Muussa tapauksessa tietokone saattaa vahingoittua.

[Takaisin sisällysluetteloon](#)

[Takaisin sisällysluetteloon](#)

Emolevy

Dell™ Inspiron™ 1012 -huolto-opas

- [Emolevyn irrottaminen](#)
- [Emolevyn asentaminen](#)
- [Huoltomerkin kirjoittaminen BIOSiin](#)

VAARA: Ennen kuin teet mitään toimia tietokoneen sisällä, lue tietokoneen mukana toimitetut turvallisuusohjeet. Lisää turvallisuusohjeita on Regulatory Compliance -sivulla osoitteessa www.dell.com/regulatory_compliance.

VAROITUS: Maadoita itsesi sähköstaattisen purkauksen välttämiseksi käyttämällä maadoitusrannehihnaa tai koskettamalla maalaamatonta metallipintaa (kuten esimerkiksi tietokoneen liitintä).

VAROITUS: Vain valtuutettu huoltoteknikko saa korjata tietokoneesi. Takuu ei kata huoltotöitä, joita on tehnyt joku muu kuin Dellin™ valtuuttama huoltoilike.

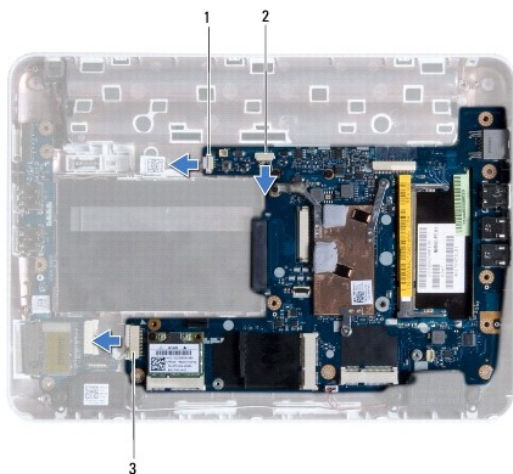
VAROITUS: Estä emolevyn vauriot ja irrota pääakku (katso kohtaa [Akun irrottaminen](#)), ennen kuin käsittelet tietokoneen sisäosaa.

VAROITUS: Pidä osista ja korteista kiinni niiden reunoista ja vältä nastojen ja liittimien koskettamista.

Emolevyn BIOS-sirussa on huoltomerkki, joka näkyy myös tietokoneen pohjassa olevassa viivakooditarrassa. Emolevyn vaihtosarja sisältää CD-levyn huoltomerkin siirtämiseen apuohjelman avulla uuteen emolevyyn.

Emolevyn irrottaminen

1. Noudata kohdassa [Alkutoimet](#) esitettyjä ohjeita.
2. Poista kortti tai sovitin 3-in-1-muistikorttipaikasta.
3. Irrota akku (katso kohtaa [Akun irrottaminen](#)).
4. Irrota näppäimistö (katso kohtaa [Näppäimistön irrottaminen](#)).
5. Irrota kiintolevy (katso kohtaa [Kiintolevyn irrottaminen](#)).
6. Irrota kämmentuki (katso kohtaa [Kämentuen irrottaminen](#)).
7. Irrota Bluetooth™-kortti (katso kohtaa [Bluetooth-kortin irrottaminen](#)).
8. Irrota suorittimen jäähdytyslementti (katso kohtaa [Suorittimen jäähdytyslementin irrottaminen](#)).
9. Irrota Mini-kortti (katso kohtaa [Mini-korttien irrottaminen](#)).
10. Irrota näyttöohjain (katso kohtaa [Näyttöohjaimen irrottaminen](#)).
11. Irrota saranakansi (katso kohtaa [Saranakannen irrottaminen](#)).
12. Irrota näyttöyksikkö (katso kohtaa [Näytön irrottaminen](#)).
13. Irrota kotelon oikea tukikiinnike (katso kohtaa [Oikean tukikiinnikkeen irrottaminen](#)).
14. Irrota verkkolaitteen liitinkaapeli, SIM-piirilevyn kaapeli ja I/O-levyn kaapeli emolevyn liittimistä.



1	verkkolaitteen kaapelin liitin	2	SIM-piirilevyn kaapelin liitin
3	I/O-levyn kaapelin liitin		

15. Irrota kaiuttimet (katso kohtaa [Kaiuttimien irrottaminen](#)).
16. Irrota ruuvi, jolla emolevy on kiinnitetty tietokoneen koteloon.



1	emokortti	2	ruuvi
---	-----------	---	-------

17. Irrota liittimet varovasti emolevyn liitännöistä ja nosta emolevy pois tietokoneesta.
18. Käännä emolevy ylösalaisin.
19. Irrota nappiparisto (katso kohtaa [Nappipariston poistaminen](#)).

Emolevyn asentaminen

1. Noudata kohdassa [Alkutoimet](#) esitetyt ohjeita.
2. Asenna nappiparisto (katso kohtaa [Nappipariston asentaminen](#)).
3. Käännä emolevy ylösalaisin.
4. Kohdista emolevyn liittimet tietokoneen koteloa aukkojen kanssa ja aseta emolevy tietokoneen koteloon.

5. Kiinnitä ruuvi, jolla emolevy on kiinnitetty tietokoneen koteloon.
6. Asenna kaiuttimet (katso kohtaa [Kaiuttimien asentaminen](#)).
7. Kiinnitä verkkolaitteen liitinkaapeli, SIM-piirilevyn kaapeli ja I/O-levyn kaapeli emolevyn liittämiin.
8. Asenna kotelon oikea tukikiinnike (katso kohtaa [Oikean tukikiinnikkeen asentaminen](#)).
9. Asenna näyttöyksikkö (katso kohtaa [Näyttöyksikön asentaminen](#)).
10. Asenna saranakansi (katso kohtaa [Saranakannen asentaminen](#)).
11. Asenna näytönohjain (katso kohtaa [Näytönohjaimen asentaminen](#)).
12. Asenna Mini-kortti (katso kohtaa [Mini-kortin asentaminen](#)).
13. Kiinnitä suorittimen jäähdytyslementti (katso kohtaa [Suorittimen jäähdytyslementin asentaminen](#)).
14. Asenna Bluetooth-kortti (katso kohtaa [Bluetooth-kortin asentaminen](#)).
15. Asenna kämmentuki (katso kohtaa [Kämmentuen asentaminen](#)).
16. Asenna kiintolevy (katso kohtaa [Kiintolevyn kotelon asentaminen](#)).
17. Asenna näppäimistö (katso kohtaa [Näppäimistön asentaminen](#)).
18. Asenna akku (katso kohtaa [Akun vaihtaminen](#)).
19. Aseta kortit tai sovittimet 3-in-1-muistikorttipaikkaan.

 **VAROITUS:** Ennen kuin käynnistät tietokoneen, kiinnitä kaikki ruuvit ja tarkista, ettei tietokoneen sisällä ole irrallisia ruuveja. Muussa tapauksessa tietokone saattaa vahingoittua.

20. Käynnistä tietokone.



HUOMAUTUS: Kun olet vaihtanut emolevyn, kirjoita tietokoneen huoltotunnus uuden emolevyn BIOSiin.

21. Kirjoita huoltotunniste (katso kohtaa [Huoltomerkin kirjoittaminen BIOSiin](#)).

Huoltomerkin kirjoittaminen BIOSiin

1. Varmista, että verkkolaite on kytketty ja että pääakku on asennettu kunnolla.
2. Käynnistä tietokone.
3. Siirry järjestelmän asetusohjelmaan painamalla <F2> POST-testauksen aikana.
4. Selaa turvallisuusvälilehteen ja syötä huoltotunniste kenttään **Set Service Tag** (Anna huoltotunniste).

[Takaisin sisällysluetteloon](#)

[Takaisin sisällysluetteloon](#)

Dell™ Inspiron™ 1012 -huolto-opas



HUOMAUTUS: HUOMAUTUKSET ovat tärkeitä tietoja, joiden avulla voit käyttää tietokonetta entistä paremmin.



VAROITUS: MUISTUTUKSET varoittavat tilanteista, joissa laitteisto voi vahingoittua tai tietoja voidaan menettää, ellei ohjeita noudateta.



VAARA: VAROITUKSET kertovat tilanteista, joihin saattaa liittyä omaisuusvahinkojen, loukkaantumisen tai kuoleman vaara.

Tämän asiakirjan tiedot voivat muuttua ilman erillistä ilmoitusta.

© 2010 Dell Inc. Kaikki oikeudet pidätetään.

Tämän tekstin kaikenlainen kopioiminen ilman Dell Inc:n kirjallista lupaa on jyrkästi kielletty.

Tässä tekstissä käytetyt tavaramerkit *Dell*, *DELL*-logo ja *Inspiron* ovat Dell Inc:n tavaramerkkejä; *Bluetooth* on Bluetooth SIG, Inc:n omistama rekisteröity tuotemerkki, jota Dell käyttää lisenssin nojalla; *Microsoft* ja *Windows* ovat Microsoft Corporationin tuotemerkkejä tai rekisteröimiä tuotemerkkejä Yhdysvalloissa ja/tai muissa maissa.

Muut tekstissä mahdollisesti käytetyt tavaramerkit ja tuotenimet viittaavat joko merkkien ja nimien haltijoihin tai näiden tuotteisiin. Dell Inc. kieltää omistusoikeuden muihin kuin omiin tavaramerkkeihinsä ja tuotemerkkeihinsä.

tammikuu 2010 Tark. A00

[Takaisin sisällysluetteloon](#)

[Takaisin sisällysluetteloon](#)

Kosketuslevy

Dell™ Inspiron™ 1012 -huolto-opas

- [Kosketuslevyn irrottaminen](#)
- [Kosketuslevyn asentaminen](#)

VAARA: Ennen kuin teet mitään toimia tietokoneen sisällä, lue tietokoneen mukana toimitetut turvallisuusohjeet. Lisää turvallisuusohjeita on Regulatory Compliance -sivulla osoitteessa www.dell.com/regulatory_compliance.

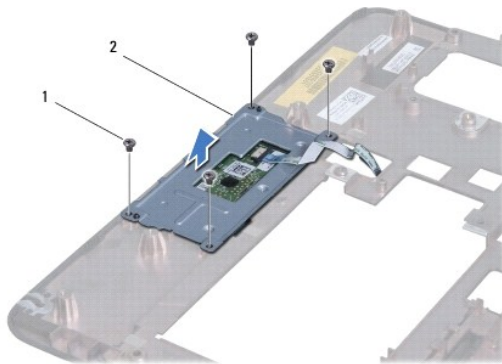
VAROITUS: Maadoita itsesi sähköstaattisen purkauksen välttämiseksi käyttämällä maadoitusrannehihnaa tai koskettamalla maalaamatonta metallipintaa (kuten esimerkiksi tietokoneen liitintä).

VAROITUS: Vain valtuutettu huoltoteknikko saa korjata tietokoneesi. Takuu ei kata huoltotöitä, joita on tehnyt joku muu kuin Dellin™ valtuuttama huoltoliike.

VAROITUS: Estä emolevyn vauriot ja irrota pääakku (katso kohtaa [Akun irrottaminen](#)), ennen kuin käsittelet tietokoneen sisäosaa.

Kosketuslevyn irrottaminen

1. Noudata kohdassa [Alkutoimet](#) esitetyjä ohjeita.
2. Irrota akku (katso kohtaa [Akun irrottaminen](#)).
3. Irrota näppäimistö (katso kohtaa [Näppäimistön irrottaminen](#)).
4. Irrota kiintolevy (katso kohtaa [Kiintolevyn irrottaminen](#)).
5. Irrota kämmentuki (katso kohtaa [Kämmmentuen irrottaminen](#)).
6. Käännä kämmentuki ympäri ja irrota neljä ruuvia, joilla kosketuslevy kiinnitetään kämmentukeen.



1	ruuvit (4)	2	kosketuslevy
---	------------	---	--------------

7. Nosta kosketuslevy irti kämmentuesta.

Kosketuslevyn asentaminen

1. Noudata kohdassa [Alkutoimet](#) esitetyjä ohjeita.
2. Aseta kosketuslevy paikoilleen kämmentukeen kohdistusnastojen avulla. Kiinnitä neljä ruuvia, joilla kosketuslevy on kiinnitetty kämmentukeen.
3. Asenna kämmentuki (katso kohtaa [Kämmmentuen asentaminen](#)).

4. Asenna kiintolevy (katso kohtaa [Kiintolevyn kotelon asentaminen](#)).
5. Asenna näppäimistö (katso kohtaa [Näppäimistön asentaminen](#)).
6. Asenna akku (katso kohtaa [Akun vaihtaminen](#)).

△ VAROITUS: Ennen kuin käynnistät tietokoneen, kiinnitä kaikki ruuvit ja tarkista, ettei tietokoneen sisällä ole irrallisia ruuveja. Muussa tapauksessa tietokone saattaa vahingoittua.

[Takaisin sisällysluetteloon](#)

[Takaisin sisällysluetteloon](#)

Näytönohjain

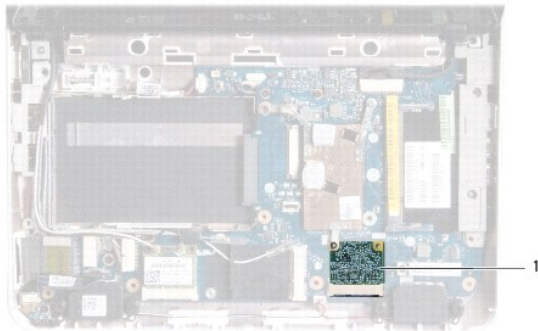
Dell™ Inspiron™ 1012 -huolto-opas

- [Näytönohjaimen irrottaminen](#)
- [Näytönohjaimen asentaminen](#)

- VAARA:** Ennen kuin teet mitään toimia tietokoneen sisällä, lue tietokoneen mukana toimitetut turvallisuusohjeet. Lisää turvallisuusohjeita on Regulatory Compliance -sivulla osoitteessa www.dell.com/regulatory_compliance.
- VAROITUS:** Maadoita itsesi sähköstaattisen purkauksen välttämiseksi käyttämällä maadoitusrannehihnaa tai koskettamalla maalaamatonta metallipintaa (kuten esimerkiksi tietokoneen liittintä).
- VAROITUS:** Vain valtuutettu huoltoteknikko saa korjata tietokoneesi. Takuu ei kata huoltotöitä, joita on tehnyt joku muu kuin Dellin™ valtuuttama huoltoliike.
- VAROITUS:** Estä emolevyn vauriot ja irrota pääakku (katso kohtaa [Akun irrottaminen](#)), ennen kuin käsittelet tietokoneen sisäosaa.
- HUOMAUTUS:** Dell ei takaa muilta toimittajilta ostettujen näytönohjaimien yhteensopivuutta tai tue niitä.
- HUOMAUTUS:** Näytönohjainpaikassa ei ehkä ole asennettuna näytönohjainta tietokoneen myyntihetken kokoonpanon mukaan.

Näytönohjaimen irrottaminen

1. Noudata kohdassa [Alkutoimet](#) esitetyjä ohjeita.
 2. Irrota akku (katso kohtaa [Akun irrottaminen](#)).
 3. Irrota näppäimistö (katso kohtaa [Näppäimistön irrottaminen](#)).
 4. Irrota kiintolevy (katso kohtaa [Kiintolevyn irrottaminen](#)).
 5. Irrota kämmentuki (katso kohtaa [Kämentuen irrottaminen](#)).
 6. Irrota suorittimen jäähdytyslementti (katso kohtaa [Suorittimen jäähdytyslementin irrottaminen](#)).
- VAROITUS:** Kun näytönohjain ei ole tietokoneen sisällä, säilytä se suojaavassa antistaattisessa pakkauksessa. Lisätietoja on tietokoneen mukana toimitettujen turvallisuustietojen kohdassa Suojautuminen sähköstaattiselta purkaukselta.
7. Nosta näytönohjain irti emolevyn liittimestä.



1	näytönohjain
---	--------------

Näytönohjaimen asentaminen

1. Noudata kohdassa [Alkutoimet](#) esitettyjä ohjeita.
2. Poista uusi näytönohjain pakkauksestaan.

VAROITUS: Käytä tukevaa ja tasaista painetta kortin liu'uttamiseksi paikalleen. Jos käytät liiallista voimaa, voit vaurioittaa liittimiä.

VAROITUS: Liittimet on avainnettu varmistamaan oikean asennus. Jos tunnet vastusta, tarkista kortissa ja emolevyssä olevat liittimet ja kohdista kortti uudelleen.

3. Aseta näytönohjaimen liitin 45 asteen kulmassa emolevyn liitimeen.
4. Paina näytönohjaimen toinen pää emolevyn aukkoon ja kiinnitä suorittimen jäähdytyslementti (katso kohtaa [Suorittimen jäähdytyslementin asentaminen](#)).
5. Asenna kämmentuki (katso kohtaa [Kämmentuen asentaminen](#)).
6. Asenna kiintolevy (katso kohtaa [Kiintolevyn kotelon asentaminen](#)).
7. Asenna näppäimistö (katso kohtaa [Näppäimistön asentaminen](#)).
8. Asenna akku (katso kohtaa [Akun vaihtaminen](#)).

VAROITUS: Ennen kuin käynnistät tietokoneen, kiinnitä kaikki ruuvit ja tarkista, ettei tietokoneen sisällä ole irrallisia ruuveja. Muussa tapauksessa tietokone saattaa vahingoittua.

9. Asenna tietokoneeseen tarvittavat ajurit ja apuohjelmat. Katso lisätietoja *Dell-tekniikkaoppaasta*.

HUOMAUTUS: Jos asennat muun kuin Dellin toimittaman langattoman näytönohjaimen, sinun on asennettava asianmukaiset ohjaimet ja apuohjelmat. Katso lisätietoja *Dell-tekniikkaoppaasta*.

[Takaisin sisällysluetteloon](#)